

Полугодовой отчет по экологическому мониторингу

Номер Проекта: 48401-007

Номер займа: заем АБР 3432-KGZ (SF)

Номер гранта: 0496-KGZ (SF)

Полугодовой Отчет по экологическому мониторингу

Июль - Декабрь 2022 года

Кыргызская Республика:

Проект «Пути соединения транспортными коридорами ЦАРЭС 1 и ЦАРЭС 3, Участок 2Б, Эпкин-Дыйкан [Башкууганды], км 89+500 – км 159+200»

Подготовил:

Гараджаева Наргиз, Международный Консультант по Охране Окружающей Среды,
Gentek International Engineering and Consulting Ltd.

Бишкек, Кыргызстан: Январь 2023 года

Подготовлено для:

Министерства Транспорта и Коммуникаций Кыргызской Республики

Одобрено: [ФИО и подпись сотрудников Исполнительного агентства]

Этот отчет по мониторингу окружающей среды является документом заемщика. Мнения, выраженные в нем, не обязательно отражают точку зрения Совета директоров, руководства или персонала АБР и могут носить предварительный характер.

При подготовке любой страновой программы или стратегии, финансировании любого проекта или при обозначении, или упоминании конкретной территории или географической зоны в данном документе Азиатский банк развития не намерен выносить какие-либо суждения относительно правового или иного статуса любой территории или зоны.

Сокращения

АБР	Азиатский Банк Развития
АБЗ	Асфальто-бетонный завод
ЦАРЭС	Организация Центрально Азиатского Регионального Экономического Сотрудничества
КСН	Консультант по Строительному Надзору
ПУОС	План Управления Окружающей Средой
ПУОСКУ	План Управления Окружающей Средой на конкретном участке
ГРП	Группа Реализации Проектов
м	Метр
км	километр
КР	Кыргызская Республика
ПДК	Предельно допустимая концентрация
ПДУ	Предельно-допустимый уровень
МТ и К	Министерство транспорта и коммуникаций Кыргызской Республики
МФ КР	Министерство финансов Кыргызской Республики
МК и Т	Министерство Культуры и Туризма Кыргызской Республики
МПРЭ и ТН КР	Министерство природных ресурсов, экологии и технического надзора Кыргызской Республики
МПиЭ КР	Министерство по энергетике и промышленности Кыргызской Республики
НТУЭТБ	Нарынское территориальное управление по экологической и технической безопасности при МПРЭ и ТН КР
ДПЗГСЭН	Департамент профилактики заболеваний и государственного санитарно-эпидемиологического надзора Министерства здравоохранения Кыргызской Республики
ТЗ	Техническое Задание
ТБ	Техника безопасности
ТЭО	Технико-экономическое обоснование
ДСУ	Дробильно-сортировочная установка
ДЭП	Дорожно-эксплуатационное предприятие
ОИKN	Объекты историко-культурного наследия
ОВОС	Оценка воздействия на окружающую среду
ОТ	Охрана труда
ОЗ	Охрана здоровья
ОсОО	Общество с ограниченной ответственностью
ПЗООИKN	Проект зон охраны объектов историко-культурного наследия
СИЗ	Средства индивидуальной защиты

СОДЕРЖАНИЕ

1. ВВЕДЕНИЕ	6
1.1 Преамбула.....	6
1.2 Основная информация	6
1.3 Лагерь проживания рабочих.....	8
2. ОПИСАНИЕ ПРОЕКТА И ТЕКУЩИЕ РАБОТЫ	9
2.1 Описание проекта.....	9
2.1.1 Расположение проектного участка и основное проектирование	9
2.1.2 Объем работ по контракту.....	11
2.2 Проектные договора и менеджмент.....	14
2.2.1 Договора (контракты) на выполнение проекта и менеджмента.....	18
2.3 Деятельность по проекту в течении текущего отчетного периода	19
2.3.1 Строительные работы на дороге.....	19
2.3.2 Карьеры	26
2.3.3 Складские площади (отвалы)	28
2.3.4 Территория производственной площадки.....	30
2.3.5 Лагерь проживания рабочих.....	32
2.4 Описание любых проектных изменений в дизайне проекта	33
2.5 Описание любых изменений в согласованных методах строительства	33
3. ДЕЯТЕЛЬНОСТЬ ПО ОХРАНЕ ОКРУЖАЮЩЕЙ СРЕДЫ	36
3.1 Общее описание деятельности по охране окружающей среды	36
3.2 Выездная проверка	39
3.3 Отслеживание проблем, на основании уведомлений о несоответствии.....	45
3.4 Тенденции	53
3.5 Непредвиденные воздействия на окружающую среду или риски.....	54
4. РЕЗУЛЬТАТЫ ЭКОЛОГИЧЕСКОГО МОНИТОРИНГА	55
4.1 Общие сведения о мониторинге, проведенном на протяжении текущего периода.....	55
4.1.1 Мониторинг воздействия шума и вибрации	55
4.1.2 Мониторинг качества поверхностной воды.....	57
4.1.3 Мониторинг качества атмосферного воздуха	58
4.2 Тенденции	58
4.3 Сводная информация о результатах мониторинга	58
4.4 Использование материальных ресурсов	59
4.5 Управление отходами	59

4.6	Здоровье и безопасность	60
4.6.1	Здоровье и безопасность местного населения	60
4.6.2	Здоровье и безопасность работников	61
4.6.3	Обучение (тренинг)	62
5.	ФУНКЦИОНИРОВАНИЕ ПУОСКУ.....	63
5.1	Обзор ПУОСКУ	63
6.	ПЕРЕДОВОЙ ОПЫТ И ВОЗМОЖНОСТЬ ДЛЯ ИХ УСОВЕРШЕНСТВОВАНИЯ.	64
6.1	Передовой опыт	64
6.2	Возможности для улучшения работы	64
7.	КРАТКИЕ ВЫВОДЫ И РЕКОМЕНДАЦИИ.....	65
7.1	Выводы	65
7.2	РЕКОМЕНДАЦИИ.....	66

Приложения:

1. План подавления пыли, новая редакция
2. Отчеты по инструментальным анализам, Август 2022
3. Экологические аудиторские заключения

СПИСОК ТАБЛИЦ

Таблица 1	Наименование сел вдоль участка дороги	10
Таблица 2	Технические детали проекта.....	13
Таблица 3	Основные организации, участвующие в проекте, связанные с защитой окружающей среды.....	15
Таблица 4	Список сотрудников Консультанта	15
Таблица 5	Список ключевых сотрудников подрядной компании.....	16
Таблица 6	Проектные контракты и управление	17
Таблица 7	Программа работ Подрядчика.....	19
Таблица 8	Объемы выполненных основных работ за 01.07.2022- 31.12.2022 г	22
Таблица 9	Планируемые и фактические объемы основных работ	27
Таблица 10	Характеристика карьеров.....	27
Таблица 11	Складские площади (отвалы)	29
Таблица 12	Выездные инспекции	39
Таблица 13	Обзор результатов, полученных в июле-декабре 2022 года.....	45
Таблица 14	Несоответствия, выявленные в ходе обзорной миссии представителей АБР и ГРП, ноябрь 2022 г.....	52
Таблица 15	Сводка по отслеживанию проблем за текущий период	53
Таблица 16	Динамика выявленных нарушений за 1–4 кварталы 2022 года.....	58
Таблица 17	Даты инструментального мониторинга	55

СПИСОК РИСУНКОВ

Рисунок 1 Карта расположения участка дороги Эпкин-Дыйкан (Башкууганды),.....	10
Рисунок 2 Схема организационной структуры и управления проектом	14
Рисунок 3 Работы на строительном участке.....	21
Рисунок 4 Карта участков дорог, на которых велись активные работы в период с июля по декабрь 2022 года.....	22
Рисунок 5 Точки водозабора для пылеподавления.....	24
Рисунок 6 Пылеподавление на дорогах.....	25
Рисунок 7 ГИС для определения местоположения карьеров.....	26
Рисунок 8 Дорожные работы.....	27
Рисунок 9 Разработка карьера.....	28
Рисунок 10 АБЗ на производственной площадке	31
Рисунок 11 Территория лагеря для проживания рабочих.....	31
Рисунок 12 ДСУ на производственной площадке	32
Рисунок 13 Дорожные работы на проекте.....	35
Рисунок 14 Работы по содержанию дороги.....	39
Рисунок 15 Обзорная миссия АБР на проектной территории, 2 ноября 2022 г.....	44
Рисунок 16 Статус несоответствий и корректирующих мер.....	51
Рисунок 17 Ненадлежащее хранение угля в лагере	51
Рисунок 18 Инструментальный мониторинг на дороге в рамках проекта	57

1. ВВЕДЕНИЕ

1.1 Преамбула

1. Данный документ является полугодовым отчетом по экологическому мониторингу проекта «Пути соединения транспортными коридорами ЦАРЭС 1 и ЦАРЭС 3, Участок 2Б, Эпкин-Дыйкан [Башкууганды], км 89+500 – км 159+200»
2. Отчет представляет собой 8-й полугодовой отчет по мониторингу окружающей среды, охватывающий шестимесячный период проектных работ, проведенных в июле - декабре 2022 года.

1.2 Основная информация

3. Кыргызская Республика является горной страной, не имеющей выхода к морю, региональная торговля в значительной степени зависит от автомобильного транспорта, который доминирует в транспортной системе Кыргызстана и сильно зависит от автомобильного транспорта. Правительство Кыргызской Республики обратилось к Азиатскому банку развития (АБР) с просьбой оказать помощь в финансировании реализации участка «Эпкин (89 +500км) –Дыйкан (Башкууганды) (159 +200км)», соединительной дороги коридоров ЦАРЭС 1 и 3.
4. Проект улучшения Коридоров 1 и 3 ЦАРЭС (участок дороги Эпкин (км 89+500) – Дыйкан (Башкууганды) (км 159+200) направлен на улучшение транспортной связи и доступа на рынки в Кыргызской Республике. Результатами проекта станут эффективное движение грузовых и пассажирских перевозок по коридорам ЦАРЭС 1 и 3, повышение безопасности как участников дорожного движения, так и пешеходов, а также минимизация воздействия дороги на окружающую среду с точки зрения воздействия шума от проходящего дорожного движения путем обновления асфальтового покрытия.
5. Предлагаемый проект позволит улучшить следующие социально-экономические показатели регионов Кыргызской Республики:
 - Сократить стоимость пассажирских и грузовых перевозок между южными и Иссык-Кульскими и Нарынскими районами, обеспечивая прямой доступ.
 - Сократить транспортные расходы из-за сокращения маршрута и улучшения дорожных условий.
 - Увеличение местных и международных перевозок.
 - Возникновение дополнительных возможностей для получения дохода для местных жителей.
 - Создание новых рабочих мест.
 - Хорошее состояние транспортных средств/Снижение эксплуатационных расходов

6. Коридор 1 ЦАРЭС соединяет Российскую Федерацию и Европу с КНР; это единственная магистраль между севером и югом, которая обеспечивает доступ центральной части Кыргызской Республики к остальной части страны и за ее пределами. Аналогично, коридор ЦАРЭС 3 соединяет Российскую Федерацию и Европу со Средней Восточной и Южной Азией. Это единственная прямая связь между южной и северной частями страны, связывающая два крупных экономических и сельскохозяйственных центра столицу Бишкек и второй по величине город страны Ош. Присоединение этих двух коридоров ЦАРЭС, свяжет южные районы (Баткен, Джалал-Абад и Ош) с северными регионами (Чуйский, Иссык-Кульский, Нарынский и Талас) через более быстрый и безопасный альтернативный маршрут и облегчит дальнейший доступ к международным рынкам.

7. В виду контрактных изменений был сменен Подрядчик, который приступил к обязанностям по выполнению проектной работы. 23 сентября 2021 года был подписан новый контракт с подрядной организацией "China Railway No.5 Инженеринг Group Co., Ltd."; начало работ по контракту было назначено на 15 января 2022 года.

8. В отчётный период выполнялись следующие виды деятельности: производство материалов для строительных работ, таких как асфальтобетонная смесь, бетон и щебень; содержание дорог; замена водопропускных труб; разработка выемок для извлечения непригодного материала и выемка насыпей; устройство земляного полотна, подстилающего слоя и слоя основания дороги; устройство нижнего слоя асфальтового покрытия; установка и ввод в эксплуатацию дробильно-сортировочного комплекса и асфальтобетонного завода. Кроме того, проводились археологические работы для изучения объектов историко-культурного наследия в соответствии с планом охранных зон. В отчётный период инструментальный мониторинг проводился три раза.

9. Отчет содержит информацию о текущем статусе по проекту и экологическим мерам, предпринятым по предотвращению антропогенного воздействия на окружающую среду. Наблюдения, корректирующие действия и меры по смягчению воздействия, представленные в данном отчете, базируются на данных по ежемесячной инспекции проектного участка дороги, а также объектов проживания и производственных объектов, проведенных специалистами Консультанта в течение отчетного периода.

10. Все замеченные несоответствия перечислены в разделе 3.3. (Отслеживание проблем); отчёты о проверках с указанными замечаниями, направленные Подрядчику для принятия корректирующих мер, представлены в Приложении 3 к настоящему отчету.

11. В ходе анализа результатов предыдущих и текущих аудитов были выявлены тенденции, указывающие на слабые показатели Подрядчика в области охраны окружающей среды и техники безопасности, что связано с повторяющимися нарушениями. Те же самые замечания регулярно фиксировались как в предыдущем, так и в текущем отчетных периодах. Повторяющиеся несоответствия касались пожарной безопасности (отсутствие критически важного противопожарного оборудования/инвентаря на участках, отсутствие обучения), неухоженности лагеря и

производственных зон, несвоевременной утилизации бытовых отходов, неполного использования средств индивидуальной защиты персоналом, а также ряда других наблюдений.

12. Подрядчик должен понимать и последовательно выполнять требования по обеспечению охраны окружающей среды. Необходимо применять превентивные меры контроля для устранения данных несоответствий до их возникновения. В связи с этим настоятельно рекомендуется усилить внимание подрядчика к показателям охраны окружающей среды.

1.3 Лагерь проживания рабочих

13. Месторасположение лагеря Подрядчика расположено на муниципальной территории Куйручукского айыл окмоту, недалеко от производственной базы Подрядчика. Новый Подрядчик получил разрешительные документы от Куйручукского Айыл Окмоту на использование данной территории.

14. В настоящее время территория лагеря нового Подрядчика полностью застроена. Территория лагеря составляет 2,0 га. На территории лагеря расположены: офисы, кухня, столовая, комнаты для проживания Консультантов, лаборатория, общежитие для рабочих Подрядчика, офис Подрядчика, мастерская по обслуживанию оборудования, автостоянка для легковых и грузовых автомашин; ангар для ремонта транспорта, комната охраны, трансформатор, площадка для мусорных контейнеров (для бытовых и пищевых отходов), отстойник, уличный туалет и душ.

2. ОПИСАНИЕ ПРОЕКТА И ТЕКУЩИЕ РАБОТЫ

2.1 Описание проекта

2.1.1 Расположение проектного участка и основное проектирование

15. Участок проектной дороги Эпкин (89+500 км) – Дыйкан (Башкууганды) (159+200 км) -это 70-километровое шоссе с востока на запад. Данный участок следует за существующей трассой до Башкууганды (км 159). Участок относится к Нарынской области, пересекает небольшую западную часть Кочкорского района, однако большая часть находится в Джумгальском районе. Качество дороги крайне неудовлетворительное; имеются многочисленные ямы, поверхность бугристая, часто наблюдаются сетчатые, поперечные и продольные трещины. Дорога простирается вдоль реки Джумгал и пересекает реку Тугол-Сай. На протяжении проектной дороги наблюдаются кормовые и ирригационные каналы, низменности и взгорья с пастбищами. Карта проектной дороги показана на рисунке 1. Близлежащие села расположенные вдоль участка дороги перечислены в таблице 1.

16. Дорога простирается вверх через долину Кочкор достигая своей высокой точки на перевале Кызарт (приблизительно 2600 м), после чего спускается до Джумгальской впадины. Участок идет на запад в село Башкууганды, проходит через ряд населенных пунктов, перемежающихся сельскохозяйственными полями с двухполосной конфигурацией проезжей части. Высокогорная часть перевала между горными хребтами является границей между районами Кочкор и Джумгал, здесь же находится граница водоразделов рек Чуй и Джумгал. Эта высокая точка дороги является точкой перевала между горными хребтами, проходящими параллельно с востока на запад от Нарынской области. Местность характеризуется как холмистая и гористая и покрыта травами, пригодными для выпаса скота.

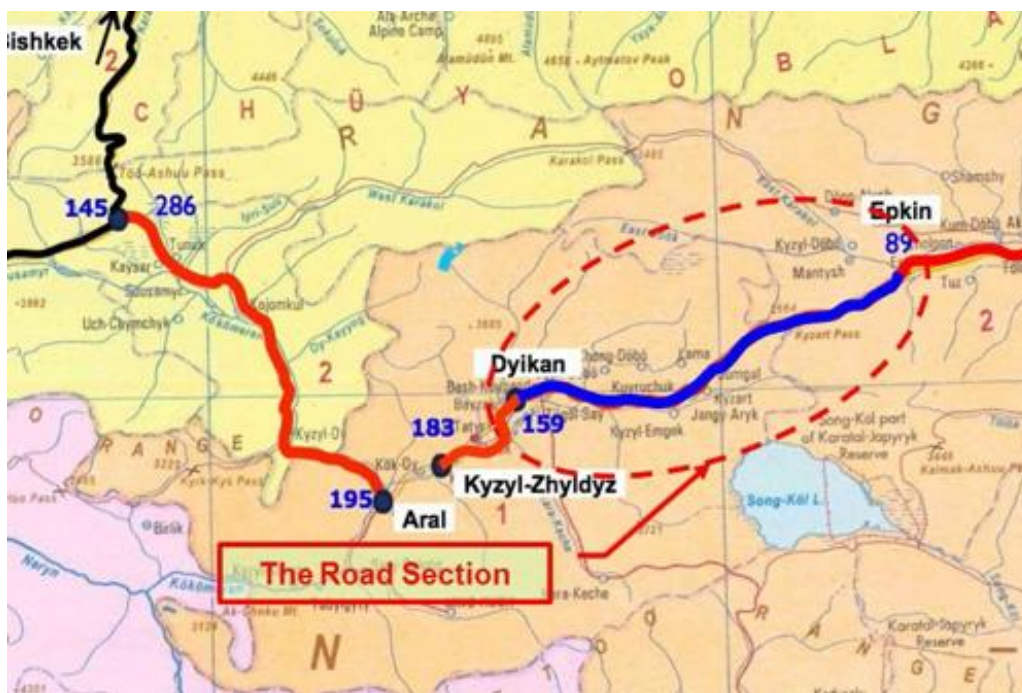


Рисунок 1 Карта расположения участка дороги Эпкин-Дыйкан (Башкуганды)

Таблица 1 Наименование сел вдоль участка дороги

Область	Район	Село	Участок/км
Нарын	Кочкор (западная часть)	Эпкин	Км 89+500 – Км 159+200
	Жумгал	Жумгал	
		Куйручук	
		Тугол-Сай	
		Башкуганды	

17. Инженерно-геологические условия для строительства земляного полотна на участке между Эпкин-Башкуганды благоприятны. Базовое направление дороги длиной 70 км проложено в основном на существующем дорожном полотне с гравийной отсыпкой, в некоторых местах сохраняется старое асфальтовое покрытие толщиной приблизительно 5–6 см, реже 9–10 см. Основание дорожного покрытия построено из гравийного, галечного и щебеночного грунта с супесчаным, песчаным заполнителем.

18. Основные работы по проекту включают в себя земляные работы, строительство водопропускных труб, реконструкцию моста с.Тугол-Сай (км148+850) и установку асфальтового покрытия. В целях улучшения дренажных систем будет произведена реконструкция и замена большей части, изношенной ирригационной водопропускной системы, а также сконструированы новые дренажные сооружения.

19. Строительные работы осуществляются в основном в пределах полосы отвода существующей дороги, что снижает потенциальное воздействие на окружающую среду. В проект включен ряд сопутствующих мероприятий, связанных с основными задачами проектной работы, таких как разработка карьеров, эксплуатация АБЗ и дробильно-сортировочной установки, постоянка лагеря для рабочих, складов и др.

20. В соответствии с Техническим заданием дорожное покрытие запроектировано на первоначальный расчётный срок эксплуатации 10 лет с вариантами слоев усиления на расчётный срок эксплуатации 15 и 20 лет.

2.1.2 Объем работ по контракту

21. Детали предлагаемого проекта участка дороги описаны ниже:

- Восстановление и прокладка проектной дороги к Технической категории II от Эпкина (км 89) до Башкууганды (км. 159) в соответствии с Национальным стандартом Кыргызстана с учетом геометрических и структурных требований с расчетной скоростью 90 км/ч на трассе и 60 км/ч в населенных пунктах.
- Восстановление, ремонт и/или замена мостов и водопропускных труб.
- Строительство боковых водостоков и других дренажных сооружений.
- Обеспечение подпорными стенами и мерами по защите русла рек, если необходимо.
- Обеспечение надлежащих дорожных знаков и разметки на дороге.
- Предоставление защитных барьеров.

22. Дорога была спроектирована в соответствии со стандартами геометрического проектирования Кыргызской Республики, и, соответственно, должна эффективно выдерживать нагрузку транспорта в течение прогнозируемого срока службы. Дорога двухполостная, состоящая из ширины проезжей части (сумма ширины полос) и ширины обочины. Элементы дизайна для поперечника проектной дороги следующие:

- Количество полос: 2
- Ширина полосы: 3,5–3,75 м
- Ширина проезжей части: 7,00–7,50 м
- Ширина обочины: 3,25–3,75 м (из которых 0,50–0,75 м асфальтированы)
- Общая ширина дороги: 15,00 м

23. Детальные инженерные проекты были подготовлены на основе топографических съемок и геотехнических исследований, а также дорожного покрытия, дренажной структуры и мостовых условий. Международные стандарты применялись для компенсации любых недостатков в национальных стандартах. Участок дороги,

финансируемый АБР (Эпкин-Башкууганды), представляет собой двухполосную дорогу с шириной дорожного покрытия 6-8 метров (м), и в основном асфальтобетонное покрытие в плачевном состоянии. Около 70% асфальтированных участков находятся в неудовлетворительном состоянии с выбоинами, трещинами и изломами кромок, а некоторые участки уже изношены до гравия. Средний показатель шероховатости составляет 8,33 м/км.

24. Эксплуатация тяжелых и шумных машин в окрестностях населенных пунктов велась в дневное время. В жилых районах и в непосредственной близости от объектов культурного и исторического наследия вдоль дороги использовался метод уплотнения без вибрации.

25. Контракт с «Gentek International Engineering and Consulting Limited» по оказанию услуг по надзору при строительстве был заключен Министерством транспорта и коммуникаций Кыргызской Республики 1 августа 2018 года.

26. Проектом предусмотрены строительство и ремонт следующих инженерных сооружений и коммуникаций, а также параметры объемов работ.

- Асфальтовое покрытие 103 963 м³;
- Связующий слой, толщина 9 см- 62225 м³;
- Слой износа толщиной 6 см – 41738 м³;
- Основание, толщиной 20 см – 148 771 м³;
- Нижняя обочина, толщиной 20см – 70 648 м³;
- Верхняя обочина, толщиной 15 см – 61301 м³
- Подстилающий слой толщиной 25см – 361 612 м³;

Таблица 2 Технические детали проекта

От	До		Общая длина дороги			
км 89+500	км 159+200		69.7 км			
Экспкавация в отвал	406 818 м ³		Непригодный материал из выемок		269 291 м ³	
			Скальный материал из выемок		136 860 м ³	
			Непригодный материал со сноса		667 м ³	
Насыпь	533 250 м ³		Обычный материал из выемок		174 697 м ³	
			Каменная насыпь из выемок		9 100 м ³	
			Обычный материал из карьера		186 663 м ³	
			Отборный материал из карьера		157 290 м ³	
			Обычный материал для дорожных знаков и обратной засыпки		5 500 м ³	
Подстилающий слой класс С, Фракции 0/40	364 667 м ³		Толщина на основной дороге = 25 см		361 612 м ³	
			Толщина на съездах = 25 см		3 055 м ³	
Нижняя обочина класс С4 фракция 0/70	71 063 м ³		Толщина на основной дороге = 20 см		70 648 м ³	
			Толщина на съездах = 15 см		415 м ³	
Верхняя обочина класс С10 фракция 0/40	62 131 м ³		Толщина на основной дороге = 15 см		61 301 м ³	
			Толщина на съездах = 5 см		830 м ³	
Основание класс I, фракция 0/40	149 681 м ³		Толщина на основной дороге = 20 см		148 771 м ³	
			Толщина на съездах = 15 см		910 м ³	
Асфальтовое покрытие	103 963 м ³		Связующий слой Толщина = 9 см		62 225 м ³	
			Слой износа Толщина = 6см		41 738 м ³	
Дренаж	Открытый дренаж		Закрытый дренаж из ПВХ		Закрытый дренаж не из ПВХ	
	Экспкавация на 20 258 м ³		1 363 м		3 000 м	
Водопропускные трубы сульфатостойки, В30	D = 1.0 м	D = 1.5 м	D = 2.0x1.5 м	D = 2.0x2.0 м	D = 3,0x2,5 м	D = 3,0x2,5 x 2,0 м
	1 130 м	898 м	25 м	27 м	10 м	11 м
Арматура	42.91 т		Мост		28.87 м	

2.2 Проектные договора и менеджмент

27. Схема организационной структуры и управления за проектной деятельностью представлена на рисунке 2. Представители основных организации, участвующие в проекте и связанные с защитой окружающей среды перечислены в таблице 3. Список людей, задействованные в организации и имплементации проектной работы представлены в таблице 4 и 5.

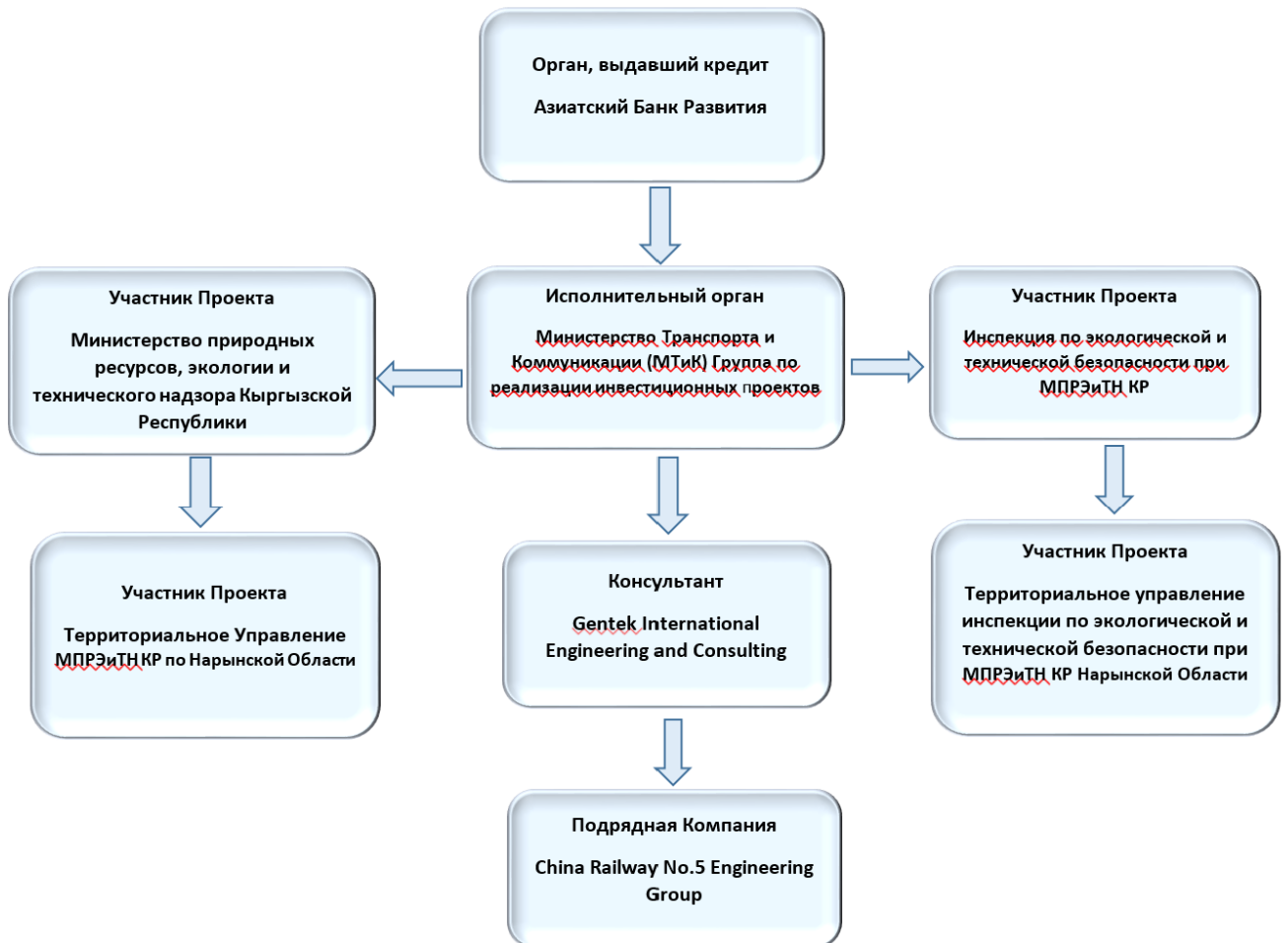


Рисунок 2 Схема организационной структуры и управления проектом

Таблица 3 Основные организации, участвующие в проекте, связанные с защитой окружающей среды

Наименование организации	Деятельность в проекте	Ответственные лица по защите окружающей среды	Контактные данные
АБР	Донорская организация. Представитель координатор в стране	Ниннет Р. Паджариллага	npajarillaga@adb.org
АБР	Донорская организация. Национальный Консультант по окружающей среде	Султан Бакиров	Sbakirov.Консультант@adb.org
ГРП МТиК КР	Специалист по охране окружающей среды	Асылбек Абдыгулов	asylbeka@piumotc.kg
Консультационная компания Gentek	Международный специалист по защите окружающей среды	Наргиз Гараджаева	nargiz.garajaveva@gmail.com
Консультационная компания Gentek	Местный специалист по защите окружающей среды	Талантбек Жумалиев	take0978@mail.ru
Подрядная компания China Railway №5 Engineering Group Co., Ltd	Специалист по защите окружающей среды	Нурлан Нурдинов	nnurdinov78@mail.ru

Таблица 4 Список сотрудников Консультанта

Международные сотрудники	
Инженер-Дорожник/Руководитель Группы	Сельчук Мутлу
Инженер по дорожному покрытию и материалам	Джамиль Зохрабов
Инженер мостовик/строительных конструкций	Пунхан Мирзаев
Специалист по Дорожной Безопасности	Эржан Дуймаз
Специалист по социальному развитию и переселению	Саим Тузлу
Специалист по контрактам	Руфат Маммадов
Специалист по защите окружающей среды	Наргиз Гараджаева
Местные сотрудники	
Инженер-Дорожник/Заместитель Руководителя группы	Жекшеев Мирслан Сарычолович
Инженер по дорожному покрытию и материалам	Алымкулов Уланбек
Инженер по искусственным сооружениям	Молдогазиев Насыр Такишевич

Инженер по обеспечению качества	Султангазиев Рысбек
Инженер по объемам	Алымкулов Джоодар
Инженер по дорожной безопасности	Токтомушев Болотбек
Специалист по социальным вопросам и переселению	Оморбеков Азамат
Специалист по защите окружающей среды	Жумалиев Талантбек Нургазиевич
Специалист по дренажным системам и гидрологии	Ашымбеков Талантбек

Таблица 5 Список ключевых сотрудников подрядной компании

№	Должность	Квалификация	Персонал
Международные сотрудники			
1	Руководитель проекта	Строительство дорог и мостов	Чжан Лян
2	Исполнительный заместитель руководителя	Строительство дорог и мостов	Ху Хуэйхуэй
3	Заместитель руководителя на участке	Строительство дорог и мостов	Су Чэнхун
4	Инженер-строитель	Перевозки и гражданское строительство	Ду Моуфу
5	Инженер-строитель	Строительство дорог и мостов	Ли Хун
6	Инженер по оборудованию и установкам	Механика	Ли Сяокэ
7	Технический отдел	Инженерно-технические работы	Чжан Чжунъи
8	Инженер по материалам и дорожному покрытию	Инженерно-технические работы	Чжай Пэнхуэй
9	Коммерческий отдел	Инженерно-технические работы	Лю Линьхай
10	Геодезист	Инженерно-технические работы	Юй Цзяньсун
11	Бригада по земляным работам	Инженерно-технические работы	Чжао Синь
12	Бригада по дорожному покрытию	Инженерно-технические работы	Ян Тунфэн
Местные Сотрудники			
13	Инженер по ООС	Экология и природопользование	Нурлан Нурдинов
14	Инженер по ТБ ОТ	Инженерно-технические работы	Узбеков Канатбек
15	Специалист по социальному развитию и связям с общественностью	Дорожное строительство	Максат Камчубеков
16	Археолог	История и археология	Орозбек Солтобаев
17	Инженер по ОТ, ТБ и БД		Кожомкул Абылабеков

28. Детали контракта подрядной компании, ответственной за дорожно-строительную работу показаны ниже в таблице 6.

Таблица 6 Проектные контракты и управление

Проект	Кыргызская Республика: Проект соединительной дороги Коридоров ЦАРЭС 1 и 3
Подрядчик	China Railway No.5 No.5 Инженеринг Group Co. Ltd.
Участок дороги:	89 +500км – 159+200 км, общая длина-70км
Донор:	Азиатский Банк Развития.
День подписания Контракта:	23.09.2021
Исполнительное агентство	Министерство транспорта и коммуникаций Кыргызской Республики
Уведомление о начале работ	
Дата завершения работ	\
Время для завершения – дни	2,5 года (30 месяцев) или (900 дней)
Продление срока – дни	\
Срок гарантии– дни	3 years
Сумма Контракта	39 100 002,18 долларов США
Минимальная сумма промежуточного платежа, доллары США (2%)	2 % от принятой суммы Контракта.
Общая сумма авансового платежа	15 % от принятой суммы Контракта, подлежащей оплате в валютах и пропорциях, в которых выплачивается принятая сумма Контракта
Сумма банковской гарантии	Обеспечение исполнения будет в виде безусловной банковской гарантии в размере 10 % от принятой цены Контракта.
Сумма страхования третьей стороны	1000000 долларов США за один случай с неограниченным количеством повторов
Сроки подачи страховки	Сроки подачи страховки:
а) свидетельство о страховании	а) 28 дней
б) соответствующие полисы	б) 28 дней
Штрафные санкции за просрочку выполнения работ	0,05% от Контрактной цены в день в той валюте и в тех пропорциях, в которых уплачивается Контрактная цена.
Максимальная сумма штрафных санкций за задержку	10,0% от цены контракта.
Возмещение амортизации и предоплаты	30%
Ограничение на удержание денег	10% от принятой суммы контракта
Процент удержания	10% от суммы Промежуточных платежных сертификатов

2.2.1 Договор (контракты) на выполнение проекта и менеджмента

29. Соответствующие учреждения, работающие с проектом, включают:

- Министерство финансов КР (МФ КР);
- Министерство транспорта и коммуникаций КР (МТиК КР);
- Группа Реализации Проектов (ГРП) при МТиК КР;
- Министерство по энергетике и промышленности КР (МПиЭ КР);
Министерство природных ресурсов, экологии и технического надзора Кыргызской Республики (МПРЭ и ТН);
- Департамент профилактики заболеваний и государственного санитарно-эпидемиологического надзора Министерства здравоохранения Кыргызской Республики (ДПЗГСЭН).

30. МТиК КР отвечает за развитие транспортного сектора, и является Исполнительным Агентством (ИА) проекта. МТиК несет общую ответственность за планирование, дизайн, реализацию и мониторинг проекта. ГРП работает и выполняет задания, порученные от МТиК.

31. МФ КР уполномоченный государственный орган, отвечающий за координацию действий с АБР и другими донорами относительно вопросов внешней помощи.

32. МПРЭ и ТН КР – ведущий природоохранный государственный орган, отвечающий за политику государства в этой области и осуществляющее координацию действий в этих вопросах других государственных органов. Его функции включают:

- a. разработку экологической политики и ее реализации;
- b. проведение государственной экологической экспертизы;
- c. выдачу экологических лицензий;
- d. проведение экологического мониторинга;
- e. предоставление услуг экологической информации.

33. МПиЭ КР также осуществляет в установленном порядке надзор за соблюдением:

- I. природоохранного законодательства, установленных правил, лимитов и норм природопользования, нормативов выбросов и сбросов загрязняющих веществ и размещения отходов в окружающей природной среде;
- II. требований промышленной безопасности при строительстве, расширении, реконструкции, техническом перевооружении, эксплуатации, консервации и ликвидации опасных производственных объектов;
- III. требований земельного законодательства;
- IV. требований по безопасности работы оборудования и средств для хранения и отпуска нефтепродуктов и газов, грузоподъемных кранов;
- V. требований правил безопасной эксплуатации при строительстве, монтаже и наладке электрических сетей и электрооборудования.

34. ДПЗГСЭН осуществляет надзор в сфере санитарно-эпидемиологического благополучия населения, безопасности товаров, продукции, объектов окружающей

среды и условий, предупреждения вредного воздействия факторов среды обитания на здоровье человека.

2.3 Деятельность по проекту в течении текущего отчетного периода

2.3.1 Строительные работы на дороге

35. За отчетный период следующая работа была проведена на дороге:

- Производство асфальтобетонных смесей, бетона и щебня;
- Содержание существующей дороги (например, расчистка, техобслуживание дороги и сооружений, установка временных дорожных знаков, соответствующие меры с учетом сезонных особенностей: подавление пыли в сухую погоду, нанесение противогололёдных реагентов на дорожное полотно зимой);
- Демонтаж и удаление существующего асфальтового покрытия
- Выемка грунта;
- Насыпь;
- Устройство земляного полотна, подстилающего слоя и слоя основания;
- Устройство нижнего слоя асфальтового покрытия;
- Завершение установки ранее начатых водопропускных труб, а также укладка новых водопропускных труб;

36. В настоящее время план работ Подрядчика находится на стадии изменения и утверждения на строительный сезон 2023 года. План, представленный в Таблице 7 ниже, является самым актуальным и может быть изменен.

Таблица 7 План работы Подрядчика

ЗАДАЧА	С КМ	ДО КМ	ДЛИНА	НАЧАЛО	ОКОНЧАНИЕ	СРОК
СТРОИТЕЛЬСТВО ПРОЕКТНОЙ ДОРОГИ				15-01-22	2-07-24	900
МОБИЛИЗАЦИЯ				15-01-22	15-04-22	91
ПЕРЕЕЗД				1-06-22	15-11-22	168
ТЕЛЕГРАФНЫЙ СТОЛБ	89+500	159+200	69 700	1-06-22	15-11-22	168
ПОДЗЕМНЫЕ КАБЕЛИ	89+500	159+200	69 700	1-06-22	15-11-22	168
ПОДЗЕМНЫЕ ВОДОПРОВОДЫ	89+500	159+200	69 700	1-06-22	15-11-22	168
ВОДОПРОПУСКНЫЕ ТРУБЫ	129+300	157+100	27 800	25-05-22	30-11-22	190
	110+728	118+961	8 233	1-08-22	20-11-22	112
	118+961	129+300	10 339	20-03-23	1-08-23	135
	89+500	110+728	21 228	2-08-23	1-10-23	61
МОСТ			1	1-04-23	31-10-23	214
ПОДПОРНАЯ СТЕНКА	142+962	159+200	16 238	15-08-22	12-11-22	90
	127+740	128+675	935	20-03-23	30-03-23	11
ВЫЕМКА	117+200	119+500	2 300	1-08-22	31-10-22	92
	111+400	114+260	2 860	1-04-23	1-08-23	123
ЗЕМПОЛОТНО	129+200	159+200	30 000	25-04-22	21-09-22	150

	89+500	129+200	39 700	1-04-23	30-10-23	213
ПОДСТИЛАЮЩИЙ СЛОЙ	129+200	159+200	30 000	7-05-22	28-09-22	145
	99+200	129+200	30 000	25-04-23	20-10-23	179
	89+500	99+200	9 700	25-03-24	17-04-24	24
ОСНОВАНИЕ	134+200	159+200	25 000	18-06-22	29-09-22	104
	99+200	134+200	35 000	25-04-23	7-10-23	166
	89+500	99+200	9 700	10-04-24	23-04-24	14
НИЖНИЙ СЛОЙ АСФАЛЬТОВОГО ПОКРЫТИЯ	134+200	159+200	25 000	27-06-22	6-10-22	102
	99+200	134+200	35 000	30-04-23	14-10-23	168
	89+500	99+200	9 700	19-04-24	14-05-24	26
ВЕРХНИЙ СЛОЙ АСФАЛЬТОВОГО ПОКРЫТИЯ	134+200	159+200	25 000	21-07-22	20-10-22	92
	99+200	134+200	35 000	17-05-23	26-10-23	163
	89+500	99+200	9 700	15-05-24	3-06-24	20
ОБОЧИНЫ	134+200	159+200	25 000	16-07-22	28-10-22	105
	99+200	134+200	35 000	1-04-23	15-11-23	229
	89+500	99+200	9 700	5-05-24	13-06-24	40
ВСПОМОГАТЕЛЬНЫЕ РАБОТЫ				1-09-22	15-05-24	623
ПРОДОЛЬНЫЕ КАНАВЫ	89+500	159+200	5 000	1-09-22	1-05-24	609
ТРОТУАРЫ	89+500	159+200	5 000	1-09-22	15-05-24	623
АВТОБУСНЫЕ ОСТАНОВКИ ЕД., ТУАЛЕТ	89+500	159+200	16	1-08-23	15-05-24	289
ДОРОЖНЫЕ ЗНАКИ	134+200	159+200	25 000	12-09-22	11-11-22	61
	99+200	134+200	35 000	1-07-23	25-11-23	148
	89+500	99+200	9 700	20-03-24	20-06-24	93
ДОРОЖНАЯ РАЗМЕТКА	89+500	159+200	69 700	1-09-23	15-06-24	289
УСТАНОВКА ОСВЕЩЕНИЯ	89+500	159+200	69 700	1-08-23	1-06-24	306
СНЕГОЗАЩИТНОЕ ОГРАЖДЕНИЕ	89+500	159+200	69 700	1-09-23	1-04-24	214
МЕТАЛЛИЧЕСКИЕ БАРЬЕРЫ	89+500	159+200	69 700	1-09-23	1-05-24	244
ЖЕЛЕЗОБЕТОННЫЕ ПАРАПЕТЫ	89+500	159+200	3 861	1-08-22	1-05-23	274
СДАЧА ОБЪЕКТА	89+500	159+200	69 700	15-06-24	2-07-24	18

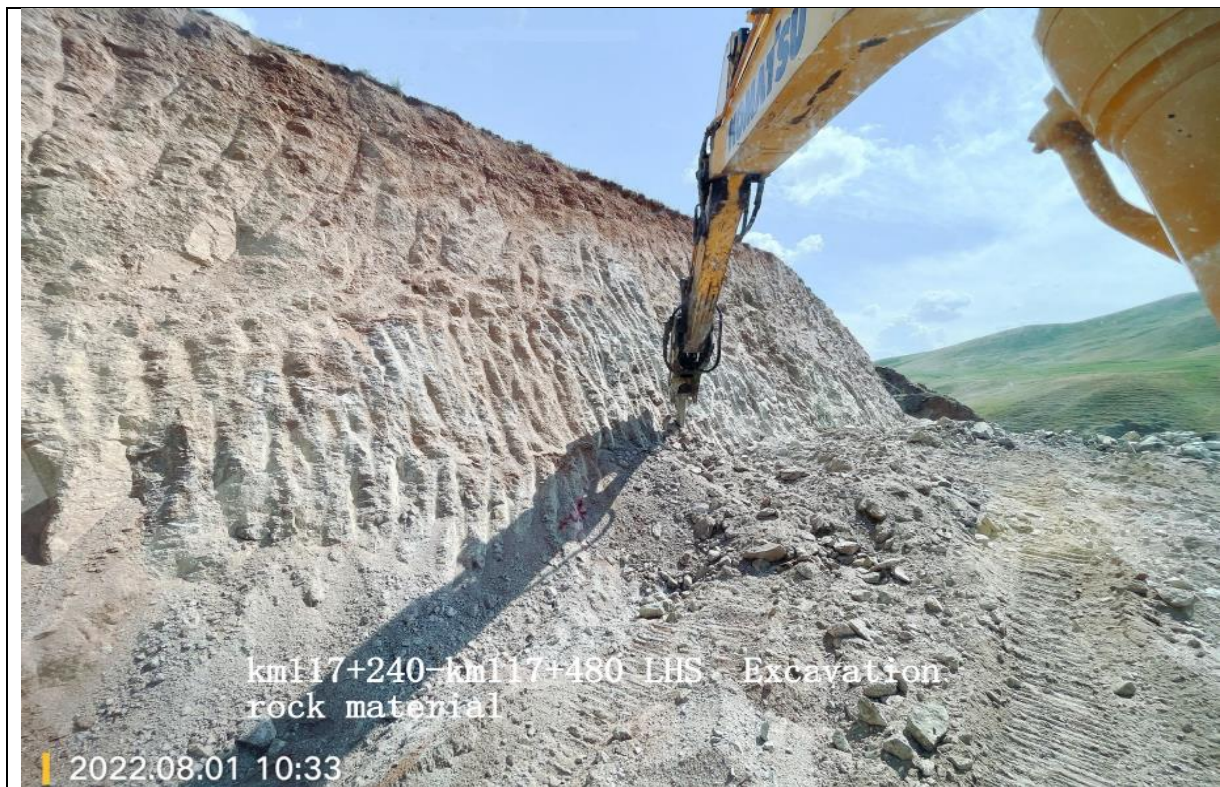


Рисунок 3 Работы на строительном участке

37. В таблице 8 приводится информация об объеме и его процентная составляющая по проделанной работе на проектом участке за отчетный период. В течение отчетного периода активные работы в основном велись на следующих участках:

- 1) км089+500 – км095+000
- 2) км106+000 – км122+000
- 3) км133+000 – км136+000
- 4) км137+200 – км142+000
- 5) км144+100 – км148+700
- 6) км150+400 – км159+200

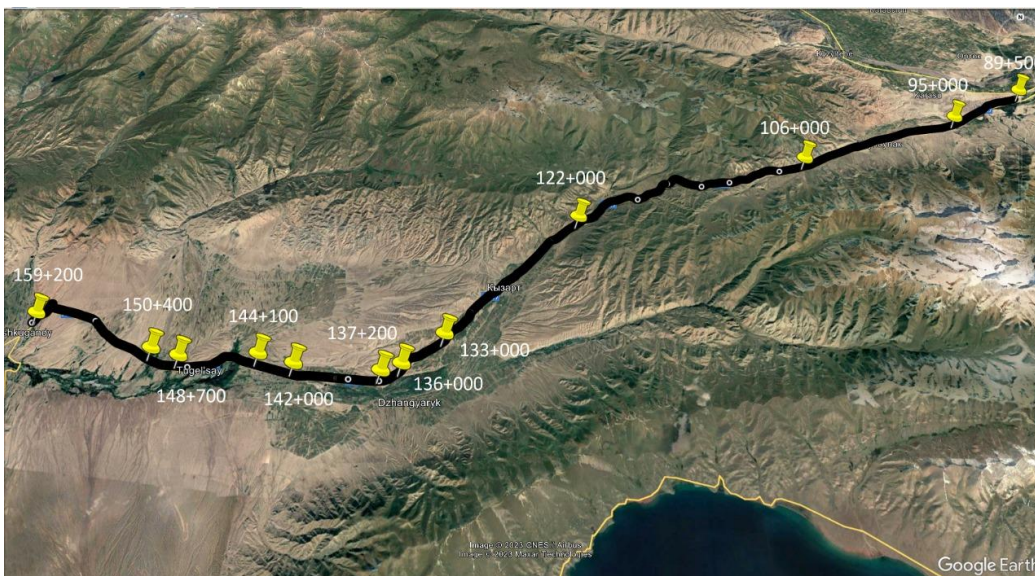


Рисунок 1 Карта участков дорог, на которых велись активные работы в период с июля по декабрь 2022 года

Таблица 8 Объемы выполненных основных работ за 01.07.2022- 31.12.2022 г.

Описание	Ед.изм.	Объем			%	
		по ВоР	Фактич.	Оставш.	Фактич.	Оставш.
Расчистка и выкорчевывание	Га	40,97	4,08	36,89	11,7%	88,3%
Рыхление и вывоз существующего асфальтового покрытия	м ³	10 832,72	515,19	10 317,53	4,76%	95,24%
Выемка грунта	м ³	338 893,09	71 944,87	266 948,22	21,23%	78,77%
Насыпь	м ³	379 576,35	50 604,57	328 971,78	13,33%	86,67%
Земляное полотно	м ³	295 707,34	22 793,28	272 914,07	7,71%	92,29%
Подстилающий слой	м ³	289 392,30	26 442,76	262 949,54	9,14%	90,86%

38. Статистика по основным строительным работам, запланированным и выполненным в соответствии с графиком, представлена в таблице 8.

Таблица 1 Планируемые и фактические объемы основных работ

Вид работ	Объем по ВОР	Планируемый объем	Фактический объем	Планируемый%	Фактический%	% Отклонения	Планируемая дата завершения
Дренаж							
Водопропускные трубы (м)	1688,27	700	588	41,5	34,8	6,7	01.08.2023
Открытый дренаж (м³)	20 258,00	-	-	-	-		01.05.2024
Подземный дренаж (м)	4 363,00	-	-	-	-		
Подпорные стенки							
Бетонные стенки (м³)	232,00	-	-	-	-		
Земляные работы							
Расчистка и выкорчевывание (га)	40,97	5,0	4,08	12,2	11,7	0,5	31.07.2023
Выемка грунта (м³)	338 226,09	75000	71533,26	22,2	20,1	2,1	31.08.2023
Насыпь (м³)	374 076,35	58600	52 294,82	15,7	13,9	1,8	31.08.2023
Земполотно (м³)	285 707,34	28000	25 472,63	9,8	8,9	0,9	13.10.2023
Дорожное покрытие							
Подстилающий слой (м³)	292 447,30	28000	26 442,76	9,6	9,1	0,5	13.10.2023
Основание (м³)	149 681,00	45000	39989,93	30,1	26,7	3,4	26.10.2023
Нижний слой обочины (м³)	71 063,00	4000	3452,73	5,6	4,9	0,7	06.11.2023
Верхний слой обочины (м³)	62 131,00	-	-	-	-		10.05.2024
Всего обочин (м³)	133 194,00	4000	3452,73	3	2,6	0,4	20.06.2024
Нижний слой покрытия (м³)	61 965,00	13000	12290,22	20,9	19,8	1,1	20.06.2024
Верхний слой покрытия (м³)	41 998,00	-	-	-	-		29.04.2024
Всего асфальтового покрытия (м³)	103 963,00	13000	12290,22	12,5	11,8	0,7	31.05.2024
Мост 1							
Фундамент (%)							
Нижняя часть моста (%)							

Верхняя часть моста (%)								
-------------------------	--	--	--	--	--	--	--	--

39. План работ Подрядчика на 2022 год включал завершение строительства 25 км дороги на уровне верхнего слоя асфальтового покрытия. Однако на сегодняшний день выполнено лишь 15,5 км данного участка дороги на уровне нижнего слоя асфальтового покрытия. Задержка в завершении работ объясняется рядом причин, включая: а) интенсивные осадки в районе, которые не позволили начать строительные работы на участке в мае 2022 года; б) недостаточное количество рабочей силы, доступной из местных трудовых ресурсов; с) задержку в мобилизации АБЗ из-за мер безопасности, введённых на границах страны вследствие ограничений, связанных с пандемией COVID-19.

40. В конце осени и зимой температура окружающей среды опускается ниже 5 °С, что является неблагоприятными условиями для проведения асфальтовых работ. Деятельность в середине ноября и декабре 2022 года в основном включала строительство сооружений, устройство земляного полотна, разработку скальных грунтов, производство и складирование щебёночных материалов, а также зимнее содержание дороги.

41. Сильное образование пыли вследствие сухой погоды существенно влияет на качество воздуха и повышает риски для дорожного движения. Поэтому проводятся мероприятия по подавлению пыли для снижения воздействия и рисков как на участках, где ведутся строительные работы, так и на дорогах вблизи населённых пунктов, расположенных вдоль трассы проекта. План по подавлению пыли был обновлён 30 июня 2022 года с учётом увеличения количества используемых водовозных цистерн летом. План прилагается в Приложении 1.

42. В летний и раннеосенний периоды для подавления сильной запылённости использовалось 10–12 водовозных машин, осенью — 8 машин; в настоящее время мероприятия по подавлению пыли выполняются с использованием 3 водовозов.

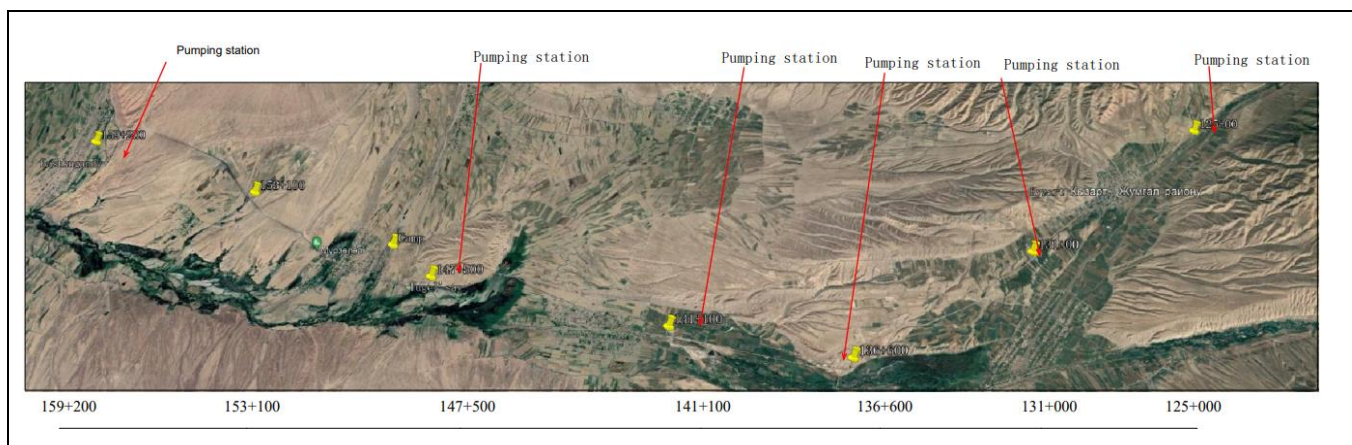


Рисунок 5 Точки забора воды для процессов пылеподавления

43. Используемая для пылеподавления вода отбирается с рек Жумгал, Тугол-Сай, с арыка на км 147+540, Кызарт суу, Кара суу вблизи сел Баш-Кууганды Тугол-Сай, Куйручук и Жумгал. Работы по пылеподавлению ведутся с 7 часов утра до 19:00 вечера.

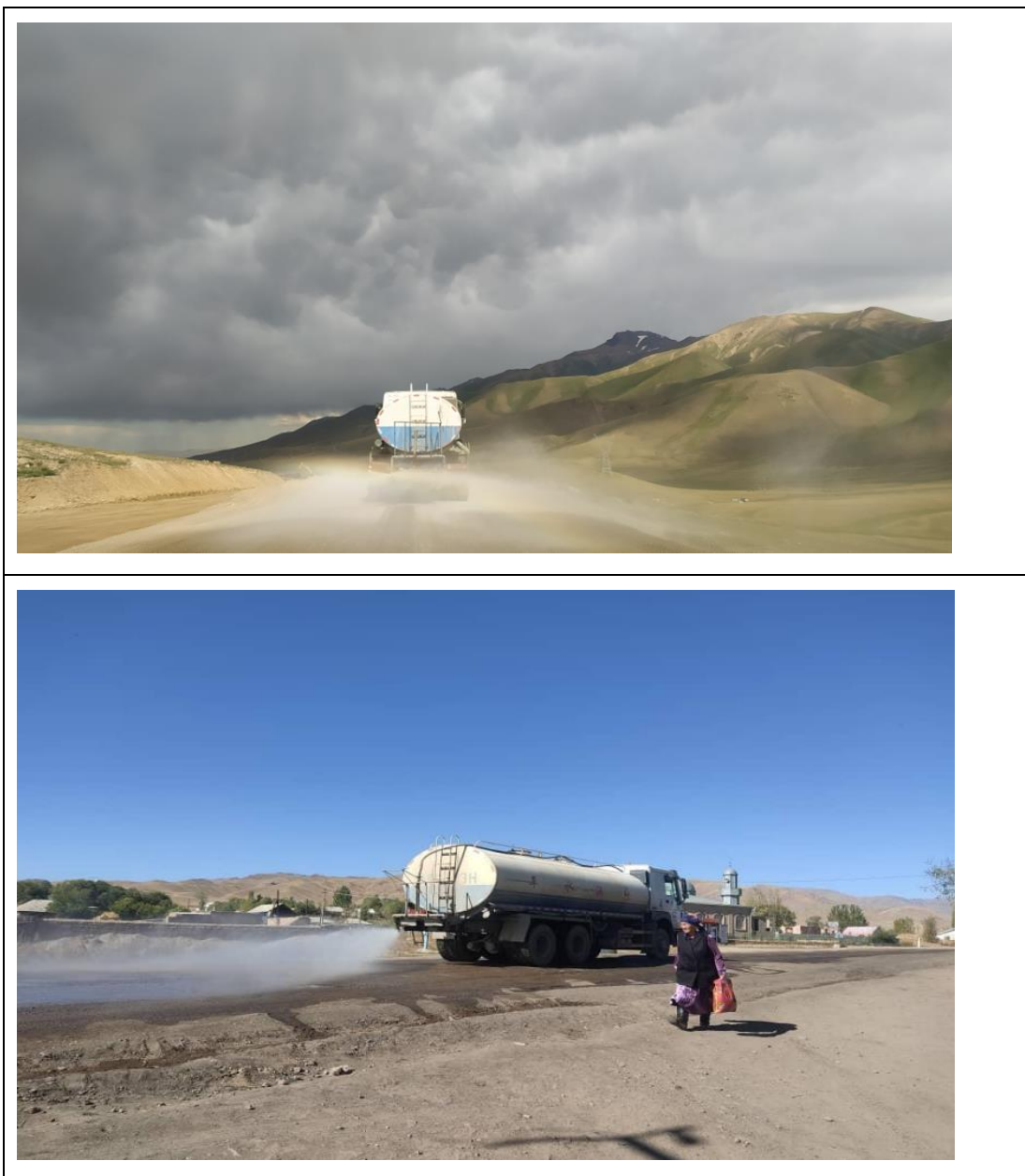


Рисунок 6 Пылеподавление на дорогах

2.3.2 Карьеры

44. На проектной дороге (участок Эпкин-Дыйкан км 89-159) с начала проекта было выделено 13 участков под карьеры. Все необходимые разрешительные документы от местных органов власти, Государственного Агентства охраны окружающей среды и лесного хозяйства (ГАООС и ЛХ) были получены Подрядчиком. На все карьерные участки МТИК КР получил вверенное разрешение на разработку карьеров от Государственного комитета промышленности, энергетики и недропользования при ПКР (ГКПЭН при ПКР). В таблице 8 приведены основные характеристики карьеров.

45. Карьерные площади находятся в надлежащем состоянии. В настоящее время эксплуатируются четыре карьера: на км 148+630 (в районе села Тугол-Сай), на км 140+900 (в районе села Куйручук), на км 135+280 (в районе села Жаны-Арык) и на км 91+360 (в районе села Чолпон). Географические координаты (GIS) карьерных зон приведены ниже.

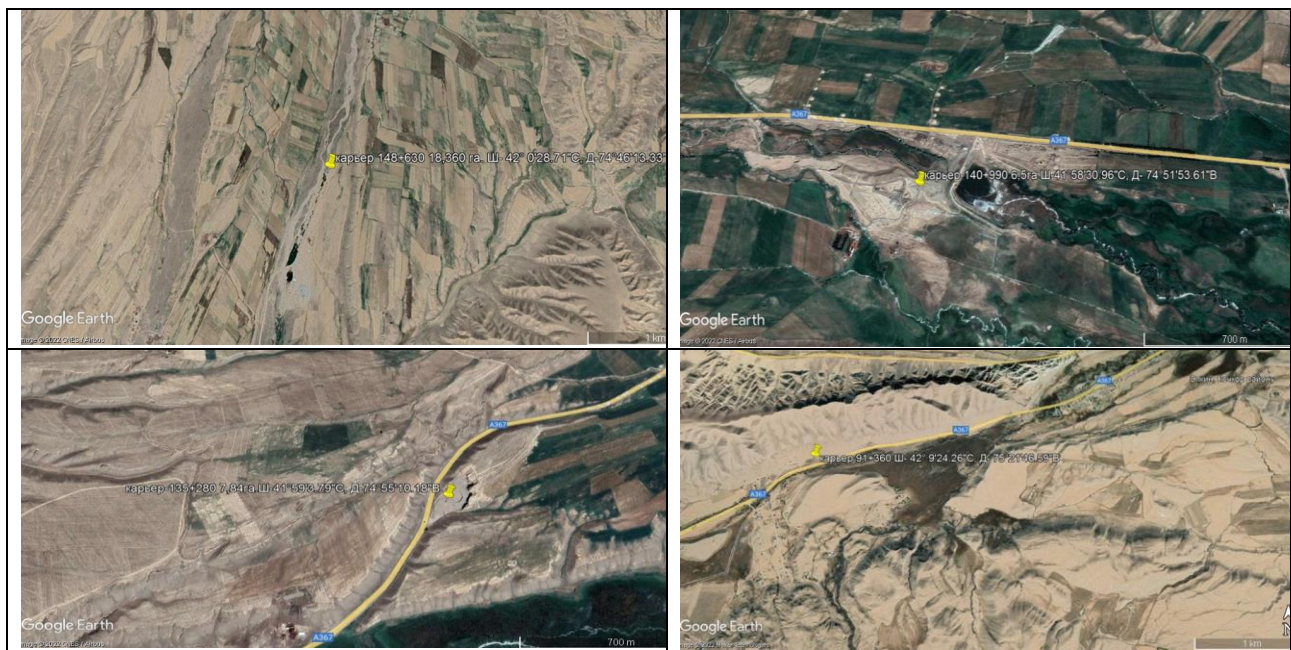


Рисунок 7. ГИС для определения местоположения карьеров



Рисунок 8. Дорожные работы

46. Основные характеристики карьеров представлены в таблице 10.

Таблица 10 Характеристика карьеров

№.	Карьер	По пикетажу дороги	Относительно дороги (м)	Характеристика объекта		Местоположение карьеров	Примечание
				Объем добычи (м ³)	Площадь (га)		
1	Карьер №1	91+680	Справа 222м	100 000	11.2	с.Чолпон	Разрабатывается
2	Карьер №2	92+630	Справа 550м	200 000	15.6	с.Чолпон	Не разрабатывается
3	Карьер №3	94+080	Справа 25м	60 000	1.04	с.Чолпон	Не разрабатывается
4	Карьер №4	100+850	Справа 85м	150 000	1.8	с.Чолпон	разрабатывается
5	Карьер №5	106+350	Слева 78м	80 000	2.5	с.Чолпон	разрабатывается
6	Карьер №6	106+340	Справа 250м	150 000	3.3	с.Чолпон	Не разрабатывается
7	Карьер №7	110+900	Справа 94м	100 000	2.1	с.Чолпон	разрабатывается

8	Карьер 8	112+870	Справа 27 м	56 000	5,08	с. Семиз-Бел	Не разрабатывался
9	Карьер №9	133+000	Справа 320м	150 000	0.93	с. Жаны-Арык	разрабатывается
10	Карьер №10	135+280	Слева 25м	200 000	0.64	с. Жаны-Арык	разрабатывается
11	Карьер №11	140+990	Слева 212м	97164.92	6.5	с.Куйручук	разрабатывается
12	Карьер №13	148+630	Справа 1800м	800 534.9	18360	с.Тугол-Сай	разрабатывается

2.3.3 Складские площади (отвалы)

47. Все отвалы, используемые предыдущим Подрядчиком после расторжения контракта по акту приема-передачи были переданы местным органам управления (Айыл Окмоту). С возобновлением новой подрядной компанией дорожно-строительных работ на участке будут использоваться те же самые участки, выделенные под отвалы. В таблице 10 приводятся характеристики участков, одобренных под отвалы.

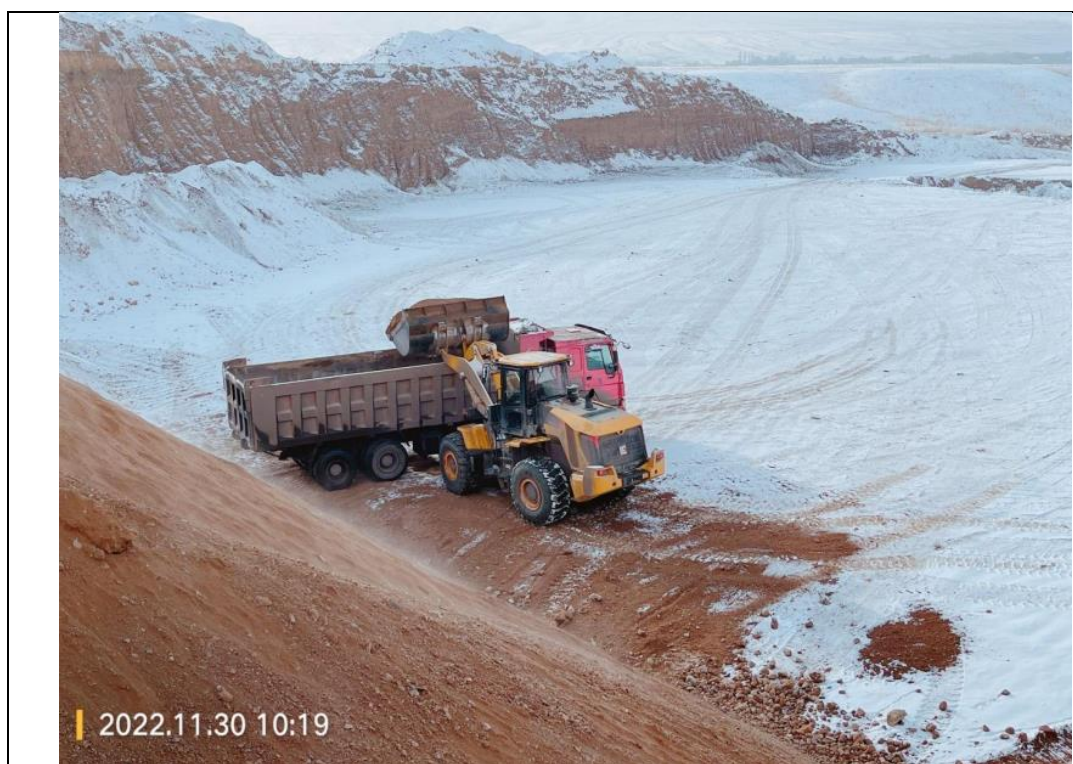


Рисунок 2 Разработка карьера.

Таблица 11 Складские площади (отвалы)

№	Местоположение объекта		Район села	Заметки
	Ось от дороги (км)	Расстояние от дороги		
1	158+400	317 м. ПС	Баш-Кууганды	
2	158+540	108 м. ПС	Баш-Кууганды	
3	158+550	5 м. ЛС	Баш-Кууганды	
4	157+300	150 м. ЛС	Баш-Кууганды	
5	155+800	320 м. ПС	Баш-Кууганды	
6	154+800	186 м. ЛС	Тугол-Сай	
7	152+760	940 м. ЛС	Тугол-Сай	Отклонено
8	152+760	87 м. ЛС	Тугол-Сай	
9	151+140	11 м. ПС	Тугол-Сай	
10	150+960	66 м. ЛС	Тугол-Сай	
11	150+840	104 м. ПС	Тугол-Сай	
12	149+000	ПС	Тугол-Сай	Частная земля
13	147+540	ЛС	Куйручук	
14	143+610	421 м. ПС	Куйручук	
15	140+990	122 м. ЛС	Куйручук	
16	136+940	435 м. ПС	Жаны-Арык	
17	132+860	315 м. ПС	Жаны-Арык	
18	130+840	31 м. ПС	Жаны-Арык	
19	121+620	49 м. ЛС	Жаны-Арык	
20	120+310	37 м. ЛС	Жаны-Арык	
21	117+520	78 м. ЛС	Жаны-Арык	
22	110+660	85 м. ПС	Чолпон	
23	100+940	91 м. ЛС	Чолпон	
24	106+720	55 м. ЛС	Чолпон	
25	106+540	49 м. ПС	Чолпон	
26	93+980	66 м. ПС	Чолпон	
27	91+360	45 м. ПС	Чолпон	
28	98+190	21 м. ЛС	Чолпон	
29	103+060	16м. ПС	Чолпон	
30	112+600	45 м. ЛС	Семиз-Бель	
31	113+970	33м. ЛС	Семиз-Бель	
32	115+850	60 м. ЛС	Семиз-Бель	

48. В течение периода реализации проекта продолжалось использование отвалов, расположенных на частных землях в районе села Куйручук:
- 1) км 157+300: 150 м слева,
 - 2) км 112+600: 45 м слева,

- 3) км 136+940: 45 м справа,
- 4) км 112+600: 45 м справа,
- 5) км 110+660: 85 м справа,
- 6) км 93+980: 66 м справа.

2.3.4 Территория производственной площадки

49. Производственная площадка новой подрядной компании China Railway No.5 определена на территории Куйручукского Айыл Окмоту, недалеко от села Тугол-Сай на км 148+630.

50. Разрешительные документы на использование данной территории получены от Куйручукского Айыл Окмоту и представлены в приложении 1 данного отчета (На лагерь- приказ №52, постановление №3, акт 20.12.21г., письмо №02-4/155, заключение №53, схематический план лагеря. Прилагается на АБЗ и ДСУ приказ №14, письмо №01-1/434, заключение №6, схематический план).

51. На производственной площадке располагаются: АБЗ, ДСУ, площадка для хранения сыпучих материалов - щебня и песка, бетонный узел, ангар для хранения ГСМ, трансформаторные подстанции, КПП, площадка под установку мусорных контейнеров, уличные туалеты, отстойник, общежитие для рабочих АБЗ и ДСУ.

52. Территория производственной площадки огорожена в соответствии с планом. Объекты размещены в соответствии с требованиями ПУОСКУ, на расстоянии не менее 500м от близлежащих домов, а также не менее 50 м от источников воды (во избежание потенциального загрязнения).



Рисунок 10 АБЗ на территории производственной площадки



Рисунок 11 Территория лагеря для проживания рабочих

53. В течение отчетного периода были установлены и введены в эксплуатацию асфальтовый завод и дробильная установка (км 148+630). Территория лагеря была расчищена и занята сотрудниками, работающими над проектом.



Рисунок 12 ДСУ на территории производственной площадки

2.3.5 Лагерь проживания рабочих

54. Лагерь Подрядчика расположен на муниципальной территории Куйручукского айыл окмоту. Подрядчик получил разрешительные документы от Куйручукского Айыл Окмоту на использование данной территории.

55. В настоящее время территория лагеря Подрядчика полностью застроена. Территория лагеря составляет 2,0 га. На территории лагеря расположены: офисы, кухня, столовая, комнаты для проживания рабочих Консультанта, лаборатория, общежитие для рабочих Подрядчика, офис Подрядчика, мастерская по обслуживанию оборудования, автостоянка для легковых и грузовых автомашин; ангар для ремонта транспорта, комната охраны, трансформатор, временные мусорные баки, отстойник, туалет и душевые.

56. В настоящее время общее количество работников, проживающих в лагере, составляет 25 человек.

57. Питьевая вода, используемая в лагере, поставляется в 18-литровых бутылках из города Балыкчы компанией «Шоро».

58. Сточные воды собираются в стационарных септиках. По мере заполнения они будут вывозиться в г. Балыкчы для дальнейшей обработки и утилизации. Твердые отходы вывозятся на полигон поселка Тугол-Сай на основании договора.

2.4 Описание любых проектных изменений в дизайне проекта

59. Изменений в дизайне проекта за отчетный период не проводилось.

60. Для снижения воздействия строительства дороги на исторические объекты вблизи Алтын-Арык (км 136+020 – км 137+200, Джумгалский район) было принято решение изменить проектную ось данного участка. Дорога будет расширена слева в сторону болотистой местности; на этом участке строительства предусмотрено применение безвибрационных методов ввиду наличия исторических объектов по обеим сторонам дороги.

61. Вариативность строительства, связанная с устройством новых объездных дорог и добавлением водопропускных труб, была применена как практический инструмент управления строительным процессом. В частности, было принято решение о строительстве новой объездной дороги для моста на км 148+847 по техническим соображениям, а также об увеличении количества водопропускных труб для объездной дороги с добавлением ещё трёх к ранее утверждённому списку. Указанные изменения не повлияли на общий проектный дизайн.

2.5 Описание любых изменений в согласованных методах строительства

62. Изменений в согласованных методах строительства за отчетный период не было.



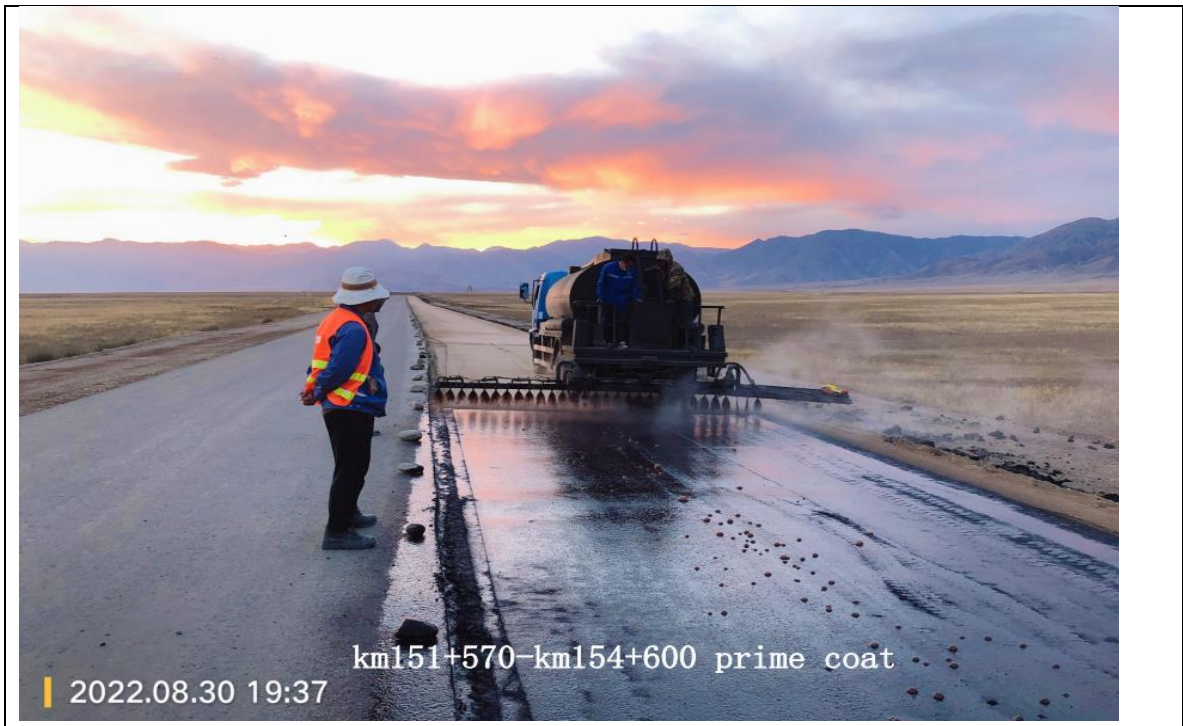


Рисунок 3 Дорожные работы на проекте

3 ДЕЯТЕЛЬНОСТЬ ПО ОХРАНЕ ОКРУЖАЮЩЕЙ СРЕДЫ

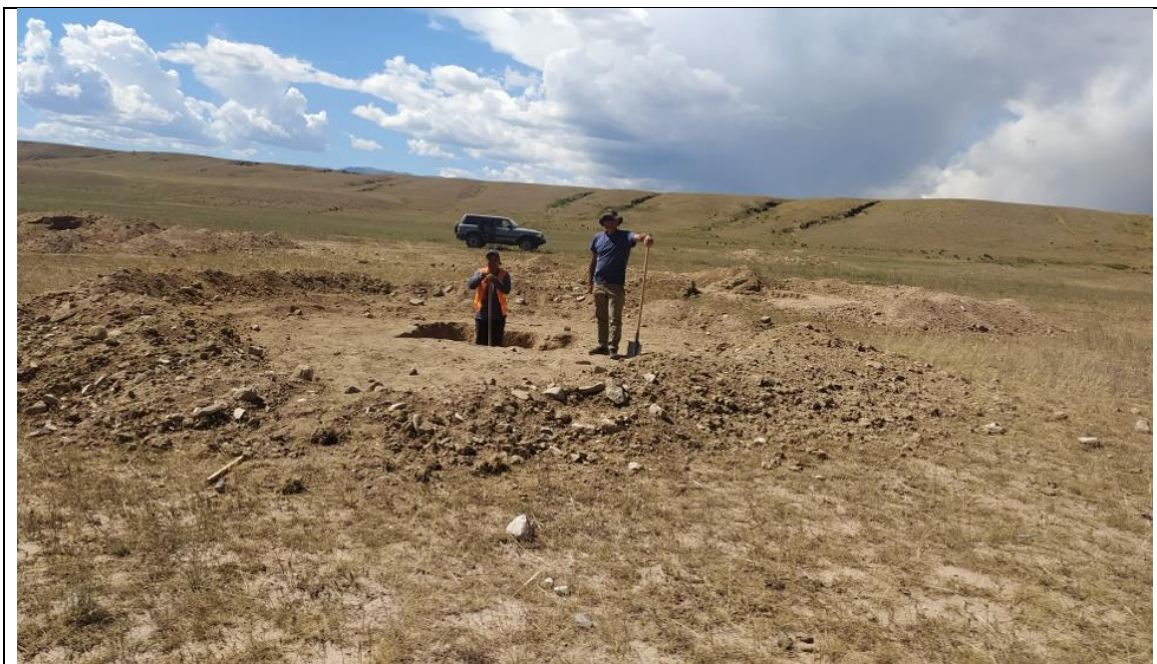
3.1 Общее описание деятельности по охране окружающей среды

63. За отчетный период были проведены ежемесячные мониторинги проектной территории со стороны местных специалистов по окружающей среде и охране труда, техники безопасности и безопасного движения Консультанта. Были проведены визуальные мониторинги состояния проектной дороги, участков карьеров, участков, отведенных под отвалы, точек отбора проб для измерений, а также площади производственной базы и лагеря подрядной компании.

64. В некоторых частях дороги, при интенсивном движении автотранспорта (особенно большегрузных автомашин), наблюдается повышенное пылеобразование. При повышении температуры и сухости воздуха видимость критически ухудшается, увеличение пыли ведет к проблемам безопасности дорожного движения на дорогах, а также, отрицательно воздействует на окружающую среду и здоровью населения. Для полива дороги вдоль проекта в сухую погоду использовалось от 10 до 12 водовозов, осенью — до 8 водовозов, а в декабре — только 3. На объектах принимаются следующие меры для смягчения негативного воздействия, связанного с образованием пыли:

- Все водовозы оборудованы насосами. Эта мера способствует быстрому забору воды из рек и ускорению оборота поливного процесса;
- Для минимизации пылеобразования на участках Подрядчику было поручено скорректировать график пылеподавления с учетом температуры воздуха;
- Скорость не должна превышать 30 км/ч на дорогах с активными строительными работами.





Археологические объекты исторического и культурного наследия

65. В стадии проектирования, в соответствии с законодательством Кыргызской Республики, проект «Соединительная дорога коридоров CAREC 1 и 3, участок 2В Эпкин–Дыйкан [Башкууганды], км 89+500 – км 159+200» прошёл экологическую и государственную экспертизу (Госстройэкспертиза). Всего было описано 38 объектов историко-культурного наследия (ОИКН). Из них: 18 курганов были рекомендованы для обследования до начала процесса строительства дороги, а 20 курганов — в ходе строительства.

66. С тех пор вдоль трассы проекта было проведено несколько археологических раскопок. Последнее масштабное археологическое обследование состоялось во втором квартале 2022 года и включало датировку и интерпретацию объектов и мест, представляющих исторический интерес. Подробный отчёт, описывающий все находки, выявленные на объектах историко-культурного наследия (ОИКН) в ходе данного обследования, представлен в соответствующих разделах Полугодового отчёта по экологическому мониторингу за январь–июнь 2022 года «Соединительная дорога коридоров CAREC 1 и 3, участок 2В Эпкин–Дыйкан [Башкууганды], км 89+500 – км 159+200» и доступен читателям через интернет-сайт АБР.

67. Для предотвращения возможного прямого и/или косвенного воздействия на объекты историко культурного наследия (ОИКН), расположенные вдоль зон строительства дороги проекта, рекомендуется предпринять следующие действия:

1. Установить информационные щиты/знаки в охранных зонах ОИКН;

2. Проводить регулярный мониторинг ОИКН на протяжении всего периода выполнения работ по проекту;
3. Привлечь археолога, который будет нести общую ответственность за обследование и обеспечение сохранности объектов историко культурного наследия, расположенных вдоль трассы проекта.





Рисунок 14 Работы по содержанию дороги

68. За отчетный период работы по вырубке деревьев не проводились. На участке все еще предстоит вырубить деревья, произрастающие на участках расширения дороги, спрямления дорожного полотна, а также на участках строительства новых водопропускных труб. В качестве компенсационных мер предусмотрена посадка новых саженцев в соотношении 1:2. Выбор вида деревьев для посадки вместо вырубленных определил предпочтительно 5 видов, характерных для данной территории обитания- береза, тополь пирамидальный, тополь обыкновенный, голубая ель, каракач.

69. С началом строительных работ компанией China Railway No.5 будет проведена маркировка деревьев с участием Консультанта и местных представителей власти. Необходимость максимальные усилия для возможности сохранить имеющиеся зеленые насаждения были коммуницированы специалисту по защите окружающей среде подрядной компании.

70. План посадки деревьев еще не завершен, поскольку не все деревья, подлежащие вырубке, были удалены. Поэтому процесс посадки деревьев был перенесен на весну 2023 года.

3.2 Выездная проверка

71. Выездные инспекции/аудиты, проведенные Консультантом на проектом участке в течение отчетного периода показаны в таблице 12.

Таблица 12 Выездные инспекции

№	Дата визита	Имя аудитора	Цель инспекции /аудита	Краткое изложение любого важного результата и несоответствия
----------	--------------------	---------------------	-------------------------------	---

1	15.07. 2022	Жумалиев Т. Нурдинов Н.	Визуальная инспекция для обеспечения соблюдения экологических требований на строительных участках, в карьерах, на отвалах, территории жилого лагеря и производственной площадке. Посещение проводится совместно со специалистом по охране окружающей среды Подрядчика.	<p>Содержание лагеря в чистоте и порядке; регулярное выполнение мероприятий по вывозу отходов. Сохранение экологических и безопасностных плакатов в лагере.</p> <p>Устное предупреждение было сделано соответствующему персоналу подрядчика во время визита.</p>
2	27.08.2022	Жумалиев Т. Нурдинов Н.	Визуальная инспекция для обеспечения соблюдения экологических требований на строительных участках, в карьерах, на отвалах, территории жилого лагеря и производственной площадке. Посещение проводится совместно со специалистом по охране окружающей среды Подрядчика.	<p>Содержание транспортных средств в состоянии, исключающем пролив масла/дизеля на землю; немедленная очистка территории в случае возникновения пролива.</p> <p>Устное предупреждение было сделано соответствующему персоналу подрядчика во время визита.</p>

3	24.09.2022	Жумалиев Т. Нурдинов Н.	Визуальная инспекция для обеспечения соблюдения экологических требований на строительных участках, в карьерах, на отвалах, территории жилого лагеря и производственной площадке. Посещение проводится совместно со специалистом по охране окружающей среды Подрядчика.	Соблюдение требований пожарной безопасности; обеспечение наличия полного противопожарного щита в лагере и производственной зоне: бочки с песком, ведро, лопата и другое противопожарное оборудование. Организация ограждённого специально выделенного места для сбора и хранения отходов в целях соответствия критериям. Устное предупреждение было сделано соответствующему персоналу подрядчика во время визита. Официальное письмо с перечнем несоответствий было направлено подрядчику.
4	26.10.2022	Жумалиев Т. Нурдинов Н.	Визуальная инспекция для обеспечения соблюдения экологических требований на строительных участках, в карьерах, на отвалах, территории жилого лагеря и производственной площадке. Посещение проводится совместно со специалистом по охране окружающей среды Подрядчика.	Удаление старого асфальта из окрестностей карьерной зоны (км 94+080) на внутренние дороги ближайших сёл с одобрения айыл-окмоту. Устное предупреждение было сделано соответствующему персоналу подрядчика во время визита. Официальное письмо с перечнем несоответствий было направлено подрядчику.
5	26.11.2022	Жумалиев Т.	Визуальная инспекция для	Содержание территории лагеря и производственной базы в чистоте;

		Нурдинов Н.	обеспечения соблюдения экологических требований на строительных участках, в карьерах, на отвалах, территории жилого лагеря и производственной площадке. Посещение проводится совместно со специалистом по охране окружающей среды Подрядчика.	удаление загрязнений почвы нефтепродуктами; техническое обслуживание транспортных средств для минимизации выбросов и утечек. Устное предупреждение было сделано соответствующему персоналу подрядчика во время визита. Официальное письмо с перечнем несоответствий было направлено подрядчику.
6	22.12.2022	Жумалиев Т. Нурдинов Н.	Визуальная инспекция для обеспечения соблюдения экологических требований на строительных участках, в карьерах, на отвалах, территории жилого лагеря и производственной площадке. Посещение проводится совместно со специалистом по охране окружающей среды Подрядчика.	Обращение внимания на эффективность управления отходами — своевременный вывоз мусора, поддержание чистоты и безопасности лагеря и производственной базы; ведение журналов по использованию отходов. Полное обеспечение всех сотрудников средствами индивидуальной защиты (СИЗ). Установка ограждений на активных строительных площадках для предотвращения падения материалов. Предупреждение было сделано соответствующему персоналу подрядчика во время визита. Официальное письмо с перечнем несоответствий было направлено подрядчику.

72. Результаты, выявленные в ходе аудита Консультанта, были доведены до подрядчика для принятия корректирующих мер. Всего было зафиксировано 15 несоответствий, из которых 11 были устранены (закрыты), а 4 остаются

открытыми/находятся в процессе выполнения, и их развитие должно контролироваться в ходе последующих инспекций/аудитов. Статус несоответствий и корректирующих действий также представлен на рисунке 16.

73. Таблица 15 суммирует результаты, выявленные в ходе формального аудита, проведённого Консультантом и специалистами по охране окружающей среды Подрядчика, а также их статус по состоянию на конец декабря 2022 года.

Обзорная миссия АБР

74. Представители АБР посетили строительные участки, территорию лагеря проживания рабочих и производственную базу подрядчика 2 ноября 2022 года в рамках миссии по текущему проекту «Соединительная дорога коридоров CAREC 1 и 3, участок 2В Эпкин – Башкууганды». В ходе миссии были выявлены результаты и замечания, которые затем были доведены до подрядчика посредством официального письма для принятия корректирующих мер. Таблица 16 суммирует результаты, выявленные в ходе инспекционных миссий.





Рисунок 15 Обзорная миссия АБР на проектной территории, 2 ноября 2022

3.3 Отслеживание проблем, на основании уведомлений о несоответствии

75. Было рассмотрено 15 результата несоответствий, из них 14 были закрыты, 1 остался открытым; краткий обзор приведен в таблице ниже (таблица 13).

Таблица 13 Обзор результатов, полученных в июле-декабре 2022 года

	Выявленное несоответствие	Номер ПУОСКУ и дата уведомления	Применимые методы передовой практики (№)	Конкретная проблема и место	Действия Подрядчика (указать)	Результаты инспекции	Состояние на декабрь 2022 г.
1	Пожарная безопасность	Приложение (xii) – План управления лагерем и мастерской; Приложение (xiii) – План управления материально-производственными установками/оборудованием и складскими помещениями; Gentek исх.: 01.09.2022/158		На территории производственной базы и лагеря пожарная безопасность не была полностью организована (полный противопожарный щит: бочки с песком, ведро, лопата и другое противопожарное оборудование)	Подрядчик добавил недостающие предметы: песок, пожарные ведра и лопаты	Исх. Подрядчика № CR5-ED-171 от 13.09.2022.	Устранено
2	Управление отходами	Приложение (ix) – План управления твердыми и жидкими отходами; а) Gentek исх.: 01.09.2022/158; б) Повторное письмо Gentek исх.: 17.10.2022/184; в) Gentek исх.: 28.11.2022/215		Чистота не поддерживалась должным образом на территории городка и производственной базы. Бытовые и прочие отходы распространялись за пределы	Бытовые отходы Подрядчика были вывезены; территория городка убрана в качестве меры по устранению выявленного несоблюдения	а) Исх. Подрядчика № CR5-ED-171 от 13.09.2022; б) Исх. Подрядчика № CR5-ED-195 от 25.10.2022	Устранено

				отведенной зоны. Необходимо организовать огороженное специально отведенное место для отходов для соответствия критериям			
3	Разливы масла на грунт	Приложение (xii) – План управления лагерем и мастерской; а) Gentek исх.: 01.09.2022/158; б) Повторное письмо исх.: 17.10.2022/184		На производственной базе дизельное топливо/масла разлиты на грунт на парковке для тяжелой техники; отсутствует специально отведенная зона для сбора такого типа отходов	Территория лагеря убрана. Зона организована	а) Исх. Подрядчика № CR5-ED-171 от 13.09.2022; б) Исх. Подрядчика № CR5-ED-195 от 25.10.2022	Устранено
4	Электро-безопасность	Приложение (xii) – План управления лагерем и мастерской; Gentek исх.: 01.09.2022/158		На производственной базе электрический щиток сделан из дерева, что небезопасно	Электрический щиток заменен на металлический	Исх. Подрядчика № CR5-ED-171 от 13.09.2022	Устранено

5	Хранение бочек с маслом	Приложение (xii) – План управления лагерем и мастерской; Gentek исх.: 01.09.2022/158		На производственной базе бочки с маслом хранятся неправильно (нет надлежащей фундаментной площадки, бочки не укрыты)	Бочки из-под эмульсии рядом с асфальто-смесительной установкой Подрядчика подложены деревянными досками и укрыты	Исх. Подрядчика № CR5-ED-171 от 13.09.2022	Устранено
6	Неправильное конструктивное решение	Приложение (xii) – План управления лагерем и мастерской; Gentek исх.: 01.09.2022/158		Генератор на производственной базе не огорожен	Генератор на производственной базе огорожен	Исх. Подрядчика № CR5-ED-171 от 13.09.2022	Устранено
7	Неправильное хранение	Приложение (xii) – План управления лагерем и мастерской; Закон Кыргызской Республики «О пожарной безопасности» № 78 от 7 июня 2016 г.; Gentek исх.: 15.10.2022/170		Партия угля хранилась на территории городка в непосредственной близости от столовой, что небезопасно для здоровья и безопасности работающих там сотрудников	Партия угля перенесена в надлежащее место	Исх. Подрядчика № CR5-ED-192 от 15.10.2022	Устранено
8		Приложение (vi) – План управления карьерами, Раздел 8; а) Gentek исх.: 15.10.2022/170; б) Повторное письмо исх.: 17.10.2022/184		Старый асфальт, хранящийся на территории карьера (км 94+080), что неприемлемо. Он должен быть вывезен на внутренние дороги близлежащих сел с одобрения айыл-		а) Исх. Подрядчика № CR5-ED-192 от 15.10.2022; б) Исх. Подрядчика № CR5-ED-195 от 25.10.2022	Устранено

				окмоту или в зоны отвала в соответствии с утвержденными требованиями			
9	Нарушения безопасности	ПУОСКУ Раздел 4. Организация работ и кадровое обеспечение; Gentek исх.: 28.11.2022/215		Старые кислородные баллоны разбросаны в мастерской по ремонту автомобилей	Территория лагеря и производственной базы убрана		Устранено
10	Неправильное хранение материала	Приложение (xii) – План управления лагерем и мастерской; Gentek исх.: 28.11.2022/215		Штабеля дров и угля хранятся вместе вперемешку со строительными материалами на территории лагеря	Территория лагеря и производственной базы убрана		Устранено
11	Управление отходами	Приложение (ix) – План управления твердыми и жидкими отходами; Gentek исх.: 28.12.2022/227		Территория городка и производственной базы не содержится в чистоте. Открыть журнал регистрации сбора и вывоза отходов		Исх. Подрядчика № CR5-ED-234 от 12.01.2023.	Устранено для данного нарушения. Эти вопросы будут контролироваться при будущих проверках

12	Техническое обслуживание транспортных средств для минимизации выбросов и разливов	ПУОСКУ, 6.4 ПУОС; Gentek исх.: 28.12.2022/227		Регулярно проводить техническое обслуживание транспортных средств для минимизации выбросов в атмосферу и разливов на грунт	Подрядчик установил систему ежедневного обслуживания и гарантии оборудования. Подрядчик продолжит усиливать обслуживание проектного оборудования	Исх. Подрядчика № CR5-ED-234 от 12.01.2023	Устранено для данного нарушения. Эти вопросы будут контролироваться при будущих проверках
13	Средства индивидуальной защиты (СИЗ)	Приложение (xii) – План управления лагерем и мастерской; Gentek исх.: 28.12.2022/227		Обеспечить весь рабочий персонал полными СИЗ; контролировать, чтобы СИЗ были в хорошем состоянии и персонал носил их	Инженер по технике безопасности Подрядчика усилит надзорную деятельность для повышения эффективности и предотвращения неправильного ношения или работы без СИЗ	Исх. Подрядчика № CR5-ED-234 от 12.01.2023	Устранено для данного нарушения. Эти вопросы будут контролироваться при будущих проверках
14	Инструктаж по технике безопасности	Приложение (xii) – План управления лагерем и мастерской; Gentek исх.: 28.12.2022/227		Регулярно проводить инструктаж по технике безопасности для рабочего персонала			Эти вопросы будут контролироваться при будущих проверках

15	Инструктаж по технике безопасности	Приложение (xii) – План управления лагерем и мастерской; Gentek исх.: 28.12.2022/227		Обеспечить участки выемки грунта прочными ограждениями вокруг для защиты от случайных падений использованных газовых баллонов.	Участки выемки грунта Подрядчика оборудованы дорожными знаками безопасности, глубина выемки обычно находится в безопасных пределах. Участки выемки грунта Подрядчика соответствуют требованиям проекта и спецификации	Исх. Подрядчика № CR5-ED-234 от 12.01.2023	Устранено
----	------------------------------------	--	--	--	---	--	-----------

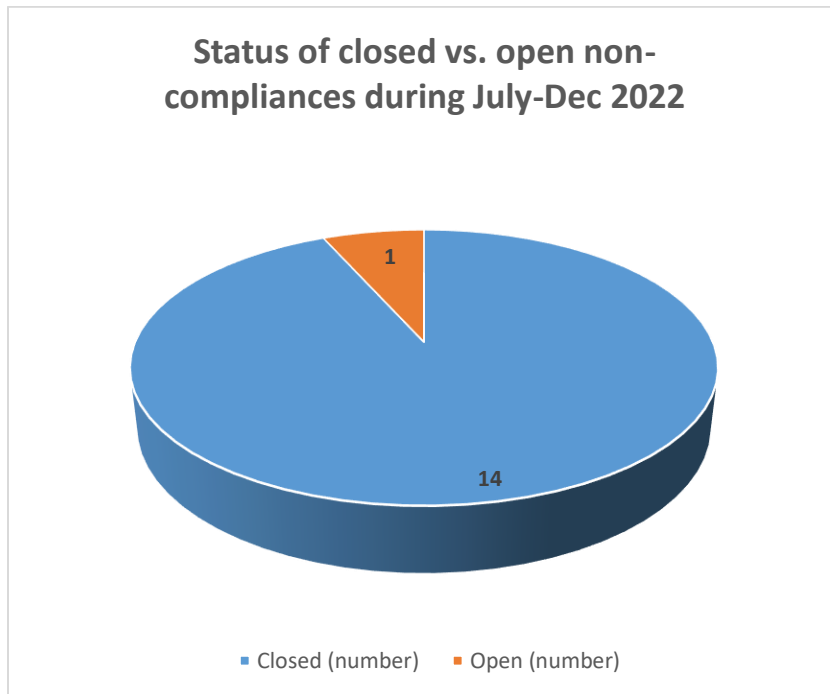


Рисунок 16 Статус несоответствий и корректирующих действий



Рисунок 4 Ненадлежащее хранение угля в лагере

Таблица 2 Несоответствия, выявленные в ходе обзорной миссии представителей АБР и ГРП, ноябрь 2022 г

	Описание нарушений	Статус на декабрь 2022 г.
1	Автозаправочная станция и сварочная мастерская должны быть отделены друг от друга забором	Еще не устранено
2	Рабочие должны быть обеспечены полными средствами индивидуальной защиты (СИЗ	Ответ Подрядчика: склад укомплектован достаточным количеством средств индивидуальной защиты. СИЗ, а также расходные материалы, такие как перчатки, выданы каждому сотруднику. Подрядчик должен усилить контроль за работниками, чтобы они носили надлежащие СИЗ во время работы.
3	Бетон должен быть залит в местах прокладки труб на асфальтобетонном заводе, чтобы избежать возможных разливов на грунт	Подрядчик планирует выполнить эти работы в начале нового строительного сезона 2023 года, поскольку данные работы должны выполняться при оптимальных погодных условиях, когда температура благоприятна для заливки бетона.
4	Все необходимые разрешения на земельный участок, который будет использоваться под новую планируемую ДСУ Подрядчика	По словам специалиста по окружающей среде Подрядчика Нурдинова Н., в настоящее время ведется работа по получению разрешений на использование земли под новую ДСУ.
5	Заключение археолога или краткий отчет об изучении и идентификации объектов историко-культурного наследия на данном участке проекта должен быть предоставлен до конца 2022 года	Ведутся переговоры о получении итогового отчета от археолога.

Обзор и описание проблем, выявленных в текущем периоде.

76. В отчётный период внимание было сосредоточено на следующих вопросах:

- Ведутся дорожные строительные работы, включая земляные работы, возведение сооружений и покрытий; производство асфальтобетонной смеси, бетона и щебня; разработку выемок, устройство насыпи, завершение монтажа ранее начатых водопропускных труб, а также укладку новых труб и другие сопутствующие мероприятия.
- Подрядчиком был обновлён и представлен список ключевого персонала.
- Ежемесячные инспекции по вопросам охраны окружающей среды проводились вдоль территории проекта. Выявленные несоответствия критериям, установленным для строительного проекта, были доведены до подрядчика для принятия корректирующих мер. В отчётный период подрядчик соблюдал требования контракта и технических спецификаций по показателям охраны

окружающей среды. Большинство выявленных несоответствий было устранено, представлены подтверждающие материалы. Однако, как описано выше в отчёте, факты повторных нарушений ряда несоответствий наблюдались достаточно часто. Предлагается применять риск ориентированный подход для предотвращения подобных пробелов в будущем и постоянного улучшения показателей.

- Недостаточный уровень пожарной безопасности, мероприятий по утилизации отходов и благоустройству; утечки нефтепродуктов на почве в лагере/на производственной базе, отсутствие СИЗ или их отдельных элементов, а также показатели безопасности — это области, в которых настоятельно рекомендуется улучшение.
- Утилизация старого асфальта, ненадлежащее временное хранение извлечённого старого асфальта.

Краткое описание выявленных проблем

77. Была проведена ежемесячная инспекция строительного участка, по результатам инспекции были направлены уведомления о необходимости устранения несоответствий. Были предложены рекомендации по мерам смягчения для устранения или снижения рисков.

Таблица 15 Сводка по отслеживанию проблем за текущий период

Общее количество вопросов по проекту	24
Количество открытых вопросов	1
Количество закрытых вопросов	23
Процент закрытых вопросов	96%
Открытые вопросы за отчетный период	15
Закрытые вопросы за отчетный период	14

3.4 Тенденции

78. Анализ тенденций в отношении нарушений, выявленных в ходе предыдущих и текущего аудитов, указывает на низкую эффективность экологических процедур и процедур безопасности, что проявляется в возникновении нарушений. Отмечаются постоянные повторения некоторых зафиксированных нарушений. Как видно из таблицы 13, те же самые замечания наблюдаются в ходе последующих проверок, проводимых специалистом Консультанта по окружающей среде. Эти повторяющиеся нарушения особенно касаются пожарной безопасности, проведения обучения, соблюдения чистоты и своевременного вывоза отходов, использования персоналом

полных средств индивидуальной защиты (СИЗ), а также некоторых других аспектов. Подрядчик должен понимать требования по охране окружающей среды и неукоснительно соблюдать их. Превентивные меры контроля должны применяться для устранения данных нарушений до их возникновения. В этой связи настоятельно рекомендуется уделять повышенное внимание соблюдению экологических требований.

Таблица 3 Динамика выявленных нарушений за 1–4 кварталы 2022 года

Ежеквартальный отчет №	Общее количество проблем	% закрытых вопросов	% вопросов, закрытых с опозданием
1	7	100	0
2	24	75	-
Обзорная миссия АБР и ГРП	34	65	-
3	6	100	-
4	13	95	-
Обзорная миссия АБР , ноябрь 2022	5	60	

Примечание: Отдельные повторяющиеся нарушения учтены в таблице.

79. В течение отчётного периода наблюдались повторяющиеся нарушения. Повторные нарушения касались управления отходами, неиспользования средств индивидуальной защиты, а также поддержания чистоты и порядка. Соблюдение данных требований должно контролироваться в ходе дальнейших проверок/аудитов.

3.5 Непредвиденные воздействия на окружающую среду или риски

80. Риски были выявлены и отражены в документе ПУОСКУ, новых рисков за отчётный период выявлено не было.

4 РЕЗУЛЬТАТЫ ЭКОЛОГИЧЕСКОГО МОНИТОРИНГА

4.1 Общие сведения о мониторинге, проведенном на протяжении текущего периода

81. Экологический мониторинг уровня шума, вибрации, качества поверхностных вод и качества воздуха проводился в течение трёх месяцев: августа, сентября и октября 2022 года.

82. Инструментальные измерения шума и вибрации были выполнены коммерческой лабораторией ОсОО «ПрофиЛаб»; качество воздуха и качество поверхностных вод были оценены лабораторией химико-аналитических исследований при Министерстве здравоохранения Кыргызской Республики. Даты отбора проб и проведения анализов указаны в таблице 17.

Таблица 4 Даты инструментального мониторинга

	Вид мониторинга	Дата мониторинга	Дата проведения анализов
1	Шум и вибрация		11.08.2022
			14.09.2022
			28.10.2022
2	Качество поверхностных вод	02.08.2022	12–25 августа 2022 г.
		15.09.2022	16–28 сентября 2022 г.
		26.10.2022	27 октября – 02 ноября 2022 г.
3	Качество воздуха	10.08.2022	12–18 августа 2022 г.
		15.09.2022	19–21 сентября 2022 г.
		26.10.2022	27–28 октября 2022 г.

83. Результаты инструментальных замеров, выполненных в течение отчётного периода, представлены в разделах с 4.1.1 по 4.6 ниже в настоящем отчёте; оригиналы лабораторных отчётов приложены в Приложении 2.

4.1.1 Мониторинг воздействия шума и вибрации

84. Инструментальные анализы шума и вибрации были проведены специалистами лаборатории ОсОО «ПрофиЛаб». Уровни шума и вибрации измерялись на 4 точках, отведенных под исследование по планируемой проектной дороги вдоль населенных пунктов:

Точка 1. С. Тугол-Сай, западная сторона от магазина Кутман

Точка 2. С.Тугол-Сай, северо-восточная сторона АБЗ и ДСУ

Точка 3. С.Куйрукчук, около магазина Азамат

Точка 4. С.Жумгал, возле школы

85. Измерения шума и вибрации были проведены цифровым виброметром «Экофизика 110А», откалиброванным в соответствии со стандартом. На каждой точке были проведены по три измерения с интервалом приблизительно 2 часа между измерениями.

86. Измерения шума проводились в соответствии с ГОСТ 23337-2014 «Шум. Методы измерения шума на селитебной территории и в помещениях жилых и общественных зданий. ГОСТ 20444-2014 «Шум. Транспортные потоки. Методы определения шумовой характеристики».

87. Измерения вибрации проводились в соответствии с ГОСТ 31319 «Вибрация. Измерение общей вибрации и оценка ее воздействия на человека».

88. Результаты инструментальных измерений шума показало, что на момент проведения измерений уровень шума на точках у дороги составило от 53 дБ до 69 дБ.

89. Результаты инструментальных измерений вибрации от транспортного потока на автодорогах показали уровни между 88 дБ до 98 дБ мониторинга. Результаты мониторинга воздействия шума и вирации приводятся в Приложении 2.





Рисунок 5 Инструментальный мониторинг на дороге в рамках проекта

4.1.2 Мониторинг качества поверхностной воды

90. Отбор проб и анализ качества поверхностных вод проводился специалистами лаборатории химико-аналитических исследований департамента профиликтики заболеваний Госсанэпинадзора при Министерстве здравоохранения Кыргызской Республики. Пробы были отобраны 30 мая 2022, анализы на прозрачность воды, содержание нефтепродуктов и взвешенных веществ были проведены в отчетный период.

91. Пробы были отобраны на 3 точках:

Точка 1. Вода из р.Тугол-сай, правая сторона

Точка 2. Вода из иррагационного канала км.141+874 с.Куйручук

Точка 3. Вода из БСР км. 140+600 с. Куйручук

92. Лабораторные анализы проводились в соответствии с «Правилами охраны поверхностных вод КР» ПП КР от 14 марта 2016, №128 и гигиеническими нормативами «ПДК химических веществ в воде водных объектов хоз-пит и культ-быт водоиспользования, от 11 апреля 2016, №201

93. Концентрации нефтяных загрязнителей не превышали предельно-допустимые концентрации в соответствии с №201, концентрации взвешенных веществ на всех

точках мониторинга превышали уровни в 78-113 раз. Результаты мониторинга поверхностных вод приводятся в Приложении 2.

4.1.3 Мониторинг качества атмосферного воздуха

94. Отбор проб и анализ качества воздуха проводился специалистами лаборатории химико-аналитических исследований департамента профилактики заболеваний Госсанэпиднадзора при Министерстве здравоохранения Кыргызской Республики. Пробы были отобраны 27 мая, анализы пыли, двуокиси азота, оксида серы, оксида углерода были проведены в отчетный период.

95. Пробы были отобраны на 4 точках:

Точка 1. С. Тугол-Сай, на западной стороне от магазина Кутман

Точка 2. С.Тугол-Сай северо-восточная сторона АБЗ и ДСУ

Точка 3. С.Куйрукчук около магазина Азамат

Точка 4. С.Жумгал, возле школы

96. Лабораторные анализы проводились в соответствии с руководством по контролю загрязнения атмосферы. Концентрации исследуемых загрязнителей не превышали предельно-допустимые концентрации в соответствии с ПП КР №201 от 11.04.2016г. Исключение составили две пробы на пыль незначительно превышенные на точке 1 (с.Тугол-Сай, на западной стороне от магазина Кутман) и точке (с.Куйрукчук около магазина Азамат). Результаты мониторинга представлены в таблице в Приложении 2.

4.2 Тенденции

97. В течение отчетного периода (в августе, сентябре и октябре 2022 года) были проведены этапы инструментальных испытаний (мониторинг шума, вибрации, атмосферного воздуха и воды).

98. Уровни шума вблизи дороги превысили ПДК (70 дБ) в октябрьский этап мониторинга (диапазон в октябре составил от 70 до 90 дБА), однако в августе и сентябре они находились в пределах установленной ПДК.

99. Уровни вибрации были ниже пределов ПДК (108 дБ).

100. В целом отрицательных тенденций в измеряемых параметрах поверхностных вод не наблюдалось, за исключением повышенных концентраций взвешенных веществ в некоторых пробах поверхностных вод.

101. Параметры качества воздуха находились в пределах ПДК, однако наблюдалось повышение уровней NO_2 в некоторых точках отбора проб.

4.3 Сводная информация о результатах мониторинга

102.Отбор проб и анализы шума, вибрации, качества поверхностных вод и качества атмосферного воздуха были проведены в установленных точках в августе, сентябре и октябре. Отчёты с подробными результатами мониторинговых исследований представлены в Приложении 2.

103.Мониторинг воздействия шума и вибрации: Результаты инструментальных измерений шума показали, что на момент проведения мониторинга уровень шума в точках вблизи дороги был сходным в августе и сентябре, находясь в диапазоне от 46 до 68 дБА и от 48 до 65 дБА соответственно. Уровни, измеренные в октябре, составили от 70 до 90 дБА (то есть выше ПДК, установленной как 70 дБА). В целом уровни вибрации от транспортного потока на проектных дорогах были ниже ПДК (108 дБ) и находились в диапазоне от 76 до 99 дБ.

104.Мониторинг качества поверхностных вод: Все параметры, измеренные в пробах поверхностной воды, отобранных в установленных точках, находились в пределах ПДК. Исключением стали концентрации взвешенных веществ во всех трёх точках в августе (Тогол-Сай: 6,8 мг/дм³; ирригационный канал: 14,8 мг/дм³; пруд-отстойник: 14 мг/дм³; ПДК установлена как 0,75 мг/дм³). Повышение содержания взвешенных веществ также было зафиксировано при мониторинге, проведённом в предыдущий отчётный период (первое полугодие 2022 года).

105.Мониторинг качества атмосферного воздуха: Концентрации исследуемых загрязнителей находились в пределах ПДК на всех этапах мониторинга. Исключением стали уровни NO₂ в сентябре и октябре, которые были повышены до 2,2 раза от установленной ПДК для NO₂.

4.4 Использование материальных ресурсов

106.Для выполнения пылеподавления China Railway No.5 проводит забор воды на ранее согласованных и одобренных водных источниках (с рек Жумгал, Тугол-Сай, Карасуу и Жумгал). Использование электричества, воды и других материалов не были представлены для мониторинга в ПУОСКУ.

4.5 Управление отходами

107.Подрядчик разработал План управления отходами в рамках ПУОСКУ, описывающий деятельность по управлению отходами в рамках проекта.

108.Твёрдые бытовые отходы, образующиеся на территории городка подрядчика и субподрядчиков, собираются в мусорные контейнеры, расположенные на специально отведённой огороженной территории, и утилизируются с использованием местных ресурсов по удалению отходов в соответствии с договором, заключённым между подрядчиком и Тогол-Сайским айыл окмоту (Постановление № 13b).

109.Сточные воды собираются в септики и вывозятся в город Балыкчы для надлежащей очистки и утилизации.

110.Неоднократно наблюдались случаи несвоевременного вывоза бытовых отходов с территории городка. Также имели место случаи накопления строительных отходов на производственной базе.

111.Отходы железобетонных конструкций образуются при демонтаже мостов и водопропускных труб. Подрядчику следует обратить внимание на то, чтобы отходы данного типа, а также старый асфальт не накапливались на территориях, не предназначенных для этих целей.

4.6 Здоровье и безопасность

4.6.1 Здоровье и безопасность местного населения

112.Подрядчик назначил нового инженера по охране труда, технике безопасности и окружающей среде— Узбекова Канатбека, а также инженера по безопасности дорожного движения — Кожомкула Абылабекова. Постоянного медицинского персонала в проекте не задействовано; в случае чрезвычайной ситуации или необходимости медицинской помощи заключён договор с местным медицинским учреждением вблизи городка для оказания медицинских услуг.

113.За отчётный период не было зарегистрировано ни одного случая дорожно-транспортных или иных происшествий, повлёкших серьёзные последствия для здоровья местного населения.

114.Инженер по безопасности дорожного движения Консультанта, Болотбек Токтомушев, проводил ежемесячные выезды на проектируемую дорогу и строительные площадки для обеспечения соблюдения мер безопасности. Срочные меры принимались незамедлительно; меры, требующие более длительного времени для выполнения, доводились до Подрядчика в официальном порядке.

115.Мероприятия по содержанию дороги выполнялись Подрядчиком в течение года. Подрядчик назначил дежурный персонал для выполнения мероприятий по обеспечению надлежащих мер безопасности на дороге в зимний период. В рамках этого плана господин Сапар Тентиев был определён специалистом по содержанию дорог, ответственным за зимнее содержание дороги. Противогололёдные инертные материалы, такие как гравийно-песчаная смесь и солёно-песчаная смесь, применялись на проезжей части проектируемой дороги в качестве основной меры обеспечения безопасности дорожного движения в холодное время года. Кроме того, проводилось техническое обслуживание дорожно-строительной техники для обеспечения максимальной эксплуатационной готовности.

116.Пылеобразование является постоянной проблемой при строительстве дорог, особенно в сухую погоду. Антропогенное воздействие на окружающую среду, обусловленное повышенным уровнем содержания твердых частиц в результате

транспортировки и использования песка и песчано-гравийных смесей. Повышенный уровень пыли влияет на деятельность местных предприятий, оседает на магазинах, кафе, сельскохозяйственной продукции и урожайности. Повышенные уровни потенциально могут приводить к дорожно-транспортным происшествиям из-за плохой видимости, аллергическим и респираторным заболеваниям у людей, а также к загрязнению качества воды.

117. Меры по смягчению воздействия, применяемые для минимизации воздействия повышенного уровня пыли во время проектных работ, такие как: водовозы подавляли пыль путем полива дорог, особенно в сухую и жаркую погоду; скорость транспортных средств была ограничена, так как знаки обязывали ее движение по всей дороге без покрытия; регулярный технический осмотр задействованного транспортного средства для предотвращения потенциального превышения максимально допустимых уровней.

4.6.2 Здоровье и безопасность работников

118. Подрядчик подготовил и предоставил план по охране труда и технике безопасности 10 февраля 2022 года.

119. За отчетный период не произошло ни одного несчастного случая или инцидента, которые привели бы к проблемам со здоровьем и безопасностью сотрудников, а также инцидентов, связанных с простоем.

120. Подрядчик повысил уровень осведомленности назначенного персонала в вопросах оказания первой помощи и обеспечил аптечки первой помощи на рабочих участках.

121. Подрядчику следует уделять больше внимания повышению эффективности работы в области безопасности в своей компании путем проведения вводных инструктажей по безопасности, обязательных обучений, информационно-разъяснительных занятий и проверок знаний.

122. Все сотрудники, работающие на площадках, должны быть обеспечены полными средствами индивидуальной защиты (спецодежда, каски, ботинки, сварочный щиток и фартук, перчатки, наушники и защитные очки).

123. Обученным персоналом должен проводиться ежемесячный контроль критически важного оборудования безопасности (огнетушители, ящики с песком и другое противопожарное оборудование, аптечки первой помощи и т.д.).

124. Чистое и опрятное рабочее место и рабочая территория помогают бороться с целым рядом различных угроз. Подрядчик должен обеспечить, чтобы его показатели в области безопасности соответствовали требованиям, установленным Законом Кыргызской Республики, а также указанным в плане по охране труда и технике безопасности и других соответствующих проектных документах.

4.6.3 Обучение (тренинг)

125. Подрядчику рекомендуется провести обязательное обучение своих сотрудников (первой помощи, пожарной безопасности, действиям в чрезвычайных ситуациях). Как было отмечено национальным специалистом по окружающей среде во время инспекции на проектной дороге, до сих пор были проведены только тренинги по оказанию первой помощи.

5 ФУНКЦИОНИРОВАНИЕ ПУОСКУ

5.1 Обзор ПУОСКУ

126.ПУОСКУ была рассмотрена и утверждена в декабре 2021 г. Документ описывает меры, предложенные в рамках Проекта, предназначенные для предотвращения, минимизации или компенсации неблагоприятных воздействий на окружающую среду, возникающих в результате реализации Проекта.

127.Подрядная компания в лице ответственного по охране окружающей среде Нурдинова Нурлана проводит мероприятия по смягчению последствий строительных работ. Специалисты Консультанта регулярно проводят инспекционные работы по наблюдению за деятельностью в отношении окружающей среды в соответствии с ПУОСКУ.

128.Обзор ПУОСКУ Подрядчика и наблюдения за процессами во время посещения проектной территории позволили выделить рекомендации. Эти рекомендации представлены в пункте 7.2 ниже.

6 ПЕРЕДОВОЙ ОПЫТ И ВОЗМОЖНОСТЬ ДЛЯ ИХ УСОВЕРШЕНСТВОВАНИЯ.

6.1 Передовой опыт

129.Природоохранные меры, описанные в ПУОСКУ, являются достаточными. Примером надлежащей практики является адаптация плана и повышение интенсивности мероприятий по подавлению пыли на строительных площадках в связи с сухой и жаркой погодой в летний период. Новый план представлен в Приложении 1. Кроме того, были разработаны правила безопасности при содержании дорог и назначен инженер по содержанию дорог для обработки дорог в зимний период.

130.Рекомендуется отслеживать нарушения, выявленные в ходе проверок/аудитов, и предотвращать их повторное возникновение. Подрядчик должен более ответственно подходить к охране здоровья и безопасности работников, а также устранять потенциальные риски и опасности.

6.2 Возможности для улучшения работы

131.Подрядчик несёт ответственность за соблюдение экологических требований, охрану здоровья и безопасность на рабочей территории. Необходимо проводить информационно-разъяснительные занятия по вопросам окружающей среды, касающиеся предотвращения загрязнения в результате строительной деятельности. Обязательные тренинги по безопасности, такие как безопасное поведение на рабочем месте, использование противопожарного оборудования, оказание первой помощи, должны быть проведены и контролироваться.

132.Рекомендуется создать группу быстрого реагирования на чрезвычайные ситуации.

133.Внутренние проверки и аудиты должны проводиться на регулярной основе для обеспечения устойчивости показателей и предотвращения повторных нарушений.

134.Требуется, чтобы Подрядчик организовал внутренний журнал регистрации вопросов и нарушений и отслеживал, как они устраняются. Предоставлять информацию о ходе выполнения вместе с ежемесячными отчётами Подрядчика Консультанту.

7 КРАТКИЕ ВЫВОДЫ И РЕКОМЕНДАЦИИ

7.1 Выводы

135. Подрядчик получил все разрешения от местных властей на использование карьеров и зон отвала. В настоящее время разрабатываются три карьера. В настоящее время ведутся переговоры о получении разрешений на использование земли под новую планируемую дробильную установку.

136. Соответствующие разрешения от местных властей также получены на производственную базу и площадки лагеря.

137. Рекультивация на 12 обозначенных карьерах не проводилась, поскольку эти карьеры будут продолжать использоваться до завершения всех строительных работ на участке проектируемой дороги.

138. Наблюдалось повышенное пылеобразование в часы интенсивного движения и из-за движения большегрузных транспортных средств в сухую погоду; в связи с этим интенсивность подавления пыли была увеличена до 10–12 поливочных машин летом. Был подготовлен и внедрён новый план подавления пыли. Зимой количество используемых поливочных машин составляет 3.

139. Археологические раскопки на объектах историко-культурного наследия проводились в соответствии с Планом охранных зон. Результаты описаны в соответствующих разделах Полугодового отчёта по экологическому мониторингу за январь-июнь 2022 года «Соединительная дорога коридоров 1 и 3 ЦАРЭС, Участок 2В Эпкин-Дыйкан [Башкуганды], км: 89+500 – 159+200 проект» и доступны для читателей через интернет-сайт АБР.

140. Всего проведено три этапа инструментального мониторинга на выбранных и согласованных точках (один раз в месяц: в августе, сентябре и октябре):

- Уровни шума вблизи дороги находились в пределах установленной ПДК в августе и сентябре; повышенные уровни зафиксированы в октябре (ПДК — 70 дБ, фактические показатели составили от 70 до 90 дБА).
- Уровни вибрации были ниже пределов ПДК.
- В августе были зафиксированы повышенные концентрации взвешенных веществ во всех трёх точках отбора проб, однако остальные параметры находились в пределах ПДК. Концентрации взвешенных веществ в августе в Тогол-Сае составили 6,8 мг/дм³; в ирригационном канале — 14,8 мг/дм³; в пруду-отстойнике — 14 мг/дм³, что превышает ПДК, составляющую 0,75 мг/дм³. В сентябре и октябре превышений ПДК по каким-либо измеряемым параметрам в поверхностных водах не зафиксировано.
- Параметры качества воздуха находились в пределах ПДК.

141. Показатели в области охраны окружающей среды и безопасности должны быть улучшены таким образом, чтобы предотвратить повторение ранее выявленных и устранённых нарушений.

142. Осуществляемые меры по безопасности дорожного движения должны постоянно контролироваться.

7.2 РЕКОМЕНДАЦИИ

143. Подрядчик должен разработать внутреннюю систему корректирующих и предупреждающих мероприятий и отслеживать устойчивость выполненных корректирующих действий для предотвращения повторного возникновения нарушений.

144. Управление отходами — это область, в которой необходимы улучшения. Своевременный вывоз бытовых отходов и сточных вод с территории городка и производственной базы, а также надлежащее хранение и утилизация строительных и опасных отходов должны осуществляться в соответствии с нормативными требованиями и стандартами, установленными для проекта.

145. Рекомендуется разработать систему обучения и внутренних проверок для предотвращения повторения нарушений.

146. Подрядчик должен подготовить план посадки деревьев, в котором указано количество деревьев, вырубленных на конкретных участках; определить совместно с Айыл Окмоту конкретные участки для посадки саженцев; завершить выбор пород деревьев для посадки и их закупку в местных лесопитомниках; разработать план посадки и процесс ухода за саженцами, а также другие соответствующие подготовительные мероприятия.

147. Рекомендуется продолжить инструментальный анализ для контроля уровня взвешенных веществ в поверхностных водах и диоксида азота (NO₂) в пробах качества воздуха.

148. Подрядчик должен подготовить план рекультивации использованных карьеров на завершённых участках.

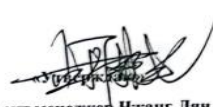
149. Для предотвращения любого потенциального прямого и/или косвенного воздействия на объекты историко-культурного наследия, расположенные вдоль зон строительства проектной дороги, рекомендуются следующие меры:

1. Установить информационные щиты/знаки в охранных зонах ОИКН;
2. Проводить регулярный мониторинг ОИКН в течение всего периода выполнения проектных работ;
3. Привлечь археолога с общей ответственностью за обследование и обеспечение сохранности объектов историко-культурного наследия, расположенных на трассе проекта.

ПРИЛОЖЕНИЕ 1

План по подавлению пыли, опубликованный 30 июня 2022 года.

Соединенная Дорога Коридоры ЦАРЭС 1 и 3 участок 2Б, на реабилитацию автодороги
Эккиш-Баш-Кууганды
(дистанция км 89+500- 159+200 км)


Проект менеджер Чжанг Лян
«50» ИЮНЬ 2022



План по пылеподавлению.

№ п/п	Гос. Номер машины	ФИО водителя	Участок по километражу	Время пылеподавление		Сколько рейсов	Объем цистерны м3	Ответственный
				начало	конец			
1.	0050	Алапаев Н.	147+000 - 150+000	7: 30	19: 00		10	Алдисов Жоробай
2.	0048	Абдылдаев Б.	89+00 - 94+500	7: 30	19: 00		10	
3.	1074	Жумаев Т.	По участку где ведутся работы	7: 30	19: 00		10	
4.	0893	Абдысаков Р.	По участку где ведутся работы	7: 30	19: 00		20	
5.	0531	Авдандил у М.	125+000 - 128+000	7: 30	19: 00		10	
6.	2944	Багышов Д.	141+100 - 147+000	7: 30	19: 00		20	
7.	2943	Исаков А.	153+200 - 159+200	7: 30	19: 00		20	
8.	1080	Алдисов А.	153+200 - 150+000	7: 30	19: 00		10	
9.	0561	Ажыбек	По участку где ведутся работы	7: 30	19: 00		10	
10.	368	Камчыбек у З.	136+600 - 141+000	7: 30	19: 00		15	
11.	845	Сокучиев Р.	132+000 - 136+600	7: 30	19: 00		15	
12.	594	Койчуманов Р.	128+000 - 132+000	7: 30	19: 00		18	

ПРИЛОЖЕНИЕ 2

Результаты лабораторных анализов проб атмосферного воздуха (август 2022 г.)

МИНИСТЕРСТВО ЗДРАВООХРАНЕНИЯ КЫРГЫЗСКОЙ РЕСПУБЛИКИ
ДЕПАРТАМЕНТ ПРОФИЛАКТИКИ ЗАБОЛЕВАНИЙ ГОССАНЭПИДНАДЗОРА

ЦЕНТР ЛАБОРАТОРНЫХ ИСПЫТАНИЙ
ЛАБОРАТОРИЯ ХИМИКО-АНАЛИТИЧЕСКИХ ИССЛЕДОВАНИЙ
Адрес: 720033, г. Бишкек, ул. Фрунзе, 535 Телефон: (996312) 32-31-95, 32-32-08, факс 323214

ISO 15001:2015
№ КГ-07002А.Н.Л.009
От: 06.05.2011 г.
Область аккредитации
по сайту: www.sanepid.kg
*указанный метод вне
области аккредитации

ПРОТОКОЛ ЛАБОРАТОРНЫХ ИСПЫТАНИЙ

№27 Вз от « 16 » 08 2022г.

Место отбора проб воздуха: Нарыйская обл. Жумгалский р-н. с/о Тугол-Сай
наименование объекта, адрес, цех, участок, отделение
Западная и восточная сторона участков
помещение, здание, комната, класс и др.

Цель отбора: Санитарно-гигиеническая оценка
НД, согласно которой произведен отбор: СБ МУ и ТУ Ч2 стр 13,
МУ на методы измерения вредных веществ Вып XV стр 108, СБ МУ и ТУ «Морфлот» стр 60

Дата и время отбора: 10.08 доставки 11.08
Условия транспортировки: хранения
Дата проведения исследований: 12.08-15.08.22г
Температура окружающей среды при
проведении испытаний, °С _____
Средства измерений, применяемые при отборе: Аспиратор, психрометр, ГАНК-4
Свидетельство №1005 срок до 31.03.2023года модель #22№1734.МВ-4 №2640 до 19.04.2023г
Свидетельство о поверке № С-ТТ/24-02-2022/134985023 срок до 23.02.2023г

Наименование помещения:
площадь _____ м², кубатура _____ м³
количество работающих _____, условия отбора _____
или открыты, закрыты и др.

Характеристика технологического процесса: % работного оборудования
, режим
наличие ручных операций _____
основные источники загрязнения Пыль, двуокись азота, оксид серы, оксид углерода

Эскиз помещения (территории, площадки, рабочего места и др.) с указанием источников
загрязнения _____
и точек отбора проб воздуха (порядковые номера точек отбора (прилагается).

Эколог: Нурдинов Н
должность, Ф.И.О. представителя обследуемого объекта, присутствующего при отборе _____ подпись
воздуха

1	Номера точек отбора	Условия отбора воздуха помещений														Методика выполнения исследований			
		метеофакторы										расстояние, м		время отбора, час. мин.			Наименование определяемого показателя	Результат исследования	
		температура, °С		влажность, %	относительная влажность, %	скорость движения воздуха	от пола	от потолка	на высоте	на уровне	на высоте	на высоте	высота, м	площадь, м²	объем, м³				
		воздуха	поверхности															в помещении	в помещении
2	Точка отбора проб	3	4	5	6	7	8	9	10	11	12	13	14	15					
1	С.Тутол-Сай западная сторона магазина Кутман	25,5	15,5	34		1,5 метра			15 ⁰⁰	15 ¹⁵			0,5	20	*ГЛНК-4				
		25,5	15,5	34		1,5 метра			15 ¹⁵	15 ³⁰			1,2	10	*ГЛНК-4				
		25,5	15,5	34		1,5 метра			15 ³⁰	16 ⁰⁰	20	Пыль	<0,26	2	СБ МУ и ТУ методы измерения концентрации вредных веществ в воздухе, стр.13				
2	С.Тутол-Сай западная сторона магазина Кутман	25,5	15,5	34		1,5 метра			16 ⁰⁰	16 ⁰⁵	0,2	Пары лакокрасочных веществ	<0,6	2	СБ МУ на определение вредных веществ «Методы», стр.60				
		26	16,5	35		1,5 метра			17 ⁰⁰	17 ¹⁰			0,4	20	*ГЛНК-4				
		26	16,5	35		1,5 метра			17 ¹⁵	17 ³⁰			1,1	10	*ГЛНК-4				
	Северо-Восточная сторона АБЗ и ДСУ	26	16,5	35		1,5 метра			17 ³⁰	17 ⁴⁵			1,2	2	СБ МУ и ТУ методы измерения концентрации вредных веществ в воздухе, стр.13				
		26	16,5	35		1,5 метра			17 ⁴⁵	18 ⁰⁰	20	Пыль	<0,5	2	СБ МУ и ТУ методы измерения концентрации вредных веществ в воздухе, стр.13				
		26	16,5	35		1,5 метра			18 ⁰⁰	18 ¹⁵	0,2	Пары лакокрасочных веществ	<0,6	2	СБ МУ на определение вредных веществ «Методы», стр.60				

Предел допустимой концентрации в соответствии приложением №18 ПП КР №201 от 11.04.2016 г. ГН: "Предельно-допустимые концентрации вредных веществ в воздухе рабочей зоны"
Сообщаемая расширенная неопределенность измерения указывается как суммарная стандартная неопределенность измерения, умноженная на коэффициент охвата $k=2$, и обеспечивает доверительную вероятность 95%. Неопределенность указана с учетом отбора пробы.

Одобрившая по испытаниям:

Андреева Г.А

Заведующий ЛХАИ ЦИИ :

Асанова Г.А

примечание: результаты испытаний относятся только к тем пробам, которые были отобраны специалистами отделения гигиены труда. выданный документ не может быть частью или полностью воспроизведен

КОНЕЦ ПРОТОКОЛА

Страница 4 из 4

Заключение врача:

Состояние здоровья беременной женщины
возрасте 30 лет, срок беременности 30 недель
и 3 дня. Акушерский анамнез: 1 пара родов
в 1998 году. Акушерский анамнез: 1 пара родов
в 1998 году.



Подпись санитарного врача:

[Handwritten signature]

МИНИСТЕРСТВО ЗДРАВООХРАНЕНИЯ КЫРГЫЗСКОЙ РЕСПУБЛИКИ
ДЕПАРТАМЕНТ ПРОФИЛАКТИКИ ЗАБОЛЕВАНИЙ И
ГОСУДАРСТВЕННОГО САНИТАРНО-ЭПИДЕМИОЛОГИЧЕСКОГО НАДЗОРА
АККРЕДИТОВАННАЯ ЛАБОРАТОРИЯ ХИМИКО-АНАЛИТИЧЕСКИХ ИССЛЕДОВАНИЙ

Адрес: 720033, г. Бишкек, ул. Фрунзе, 535, факс 32-32-14, телефон: (996312) 32-31-98

ПРОТОКОЛ
лабораторных исследований воды

№ 184В от « 25 » августа 2022 г.

Заявитель ОСЭЭ и У № 758
 Место отбора пробы Вода из реки Тугол-Сай
 Дата отбора пробы 12.08.2022г
 Дата получения пробы 12.08.2022г
 Дата проведения испытаний с « 12 » августа 2022 г по « 25 » августа 2022г
 НД на продукцию - «Правила охраны поверхностных вод КР. Утверждены ПП КР от 14 марта 2016 года № 128

ОПРЕДЕЛЯЕМЫЕ ПОКАЗАТЕЛИ, ЕДИНИЦЫ ИЗМЕРЕНИЯ	РЕЗУЛЬТАТЫ ИСПЫТАНИЙ	ПДК (норма)	НД на методы испытаний
Водородный показатель, pH	6,6	6,5- 8,5	ГОСТ ISO 10523-2017
Кислород, мг О/л	1,1	не менее 4,0	Методы определения вредных веществ в воде водоемов. Медицина. утв. №16 от 25.04.2000г
БПК ₅ , мг О/л	0,01	не более 4,0	
Нефтепродукты, мг/дм ³	не обн	0,3	
Взвешенное вещество, мг/дм ³	6,8	не более 0,75	ГОСТ 31866- 2012
Свинец (Pb, суммарно), мг/дм ³	< 0,0001		
Кадмий (Cd, суммарно), мкг/дм ³	< 0,0001		
Ртуть, мг/дм ³	< 0,00005		
Мышьяк, (As), мг/дм ³	< 0,005		ГОСТ 4152 - 89

ИСПЫТАНИЯ ПРОВОДИЛИ:

Врачи ЛХАН:

Акимбаева Г.Н. 
 Жумалиева Ж.Ш. 
 Ырсадиева А.Д. 

Заведующая лабораторией химико - аналитических исследований



Асанова Г.А.

ПРИМЕЧАНИЕ: РЕЗУЛЬТАТЫ ИСПЫТАНИЙ ОТНОСЯТСЯ ТОЛЬКО К ПРОБЕ, ПРЕДСТАВЛЕННОЙ В ЛХАН ЗАКАЗЧИКОМ.
 ОТБОР ПРОБ ПРОИЗВЕДЕН ЗАКАЗЧИКОМ. ЛХАН НЕ НЕСЕТ ОТВЕТСТВЕННОСТИ ЗА ОТБОР ПРОБ. НАСТОЯЩИЙ ДОКУМЕНТ НЕ МОЖЕТ
 БЫТЬ ЧАСТИЧНО ИЛИ ПОЛНОСТЬЮ ВОСПРОИЗВЕДЕН (СКОПИРОВАН ИЛИ ПЕРЕПЕЧАТАН) БЕЗ РАЗРЕШЕНИЯ ЛХАН
 — конец документа —

МИНИСТЕРСТВО ЗДРАВООХРАНЕНИЯ КЫРГЫЗСКОЙ РЕСПУБЛИКИ

ДЕПАРТАМЕНТ ПРОФИЛАКТИКИ ЗАБОЛЕВАНИЙ И

ГОСУДАРСТВЕННОГО САНИТАРНО-ЭПИДЕМИОЛОГИЧЕСКОГО НАДЗОРА

АККРЕДИТОВАННАЯ ЛАБОРАТОРИЯ ХИМИКО-АНАЛИТИЧЕСКИХ ИССЛЕДОВАНИЙ

Адрес: 720033, г. Бишкек, ул. Фрунзе, 535, факс 32-32-14, телефон: (996312) 32-31-98

ПРОТОКОЛ
лабораторных исследований воды

№ 183В от « 25 » августа 2022 г.

Заявитель	ОСЭ и У № 758		
Место отбора пробы	Вода из реки	Ирригационный канал	
Дата отбора пробы	12.08.2022г		
Дата получения пробы	12.08.2022г		
Дата проведения испытаний	с « 12 » августа	2022 г	по « 25 » августа 2022г
НД на продукцию	«Правила охраны поверхностных вод КР. Утверждены ПП КР от 14 марта 2016 года № 128		

ОПРЕДЕЛЯЕМЫЕ ПОКАЗАТЕЛИ, ЕДИНИЦЫ ИЗМЕРЕНИЯ	РЕЗУЛЬТАТЫ ИСПЫТАНИЙ	ПДК (норма)	НД на методы испытаний
Водородный показатель, рН	7,1	6,5- 8,5	ГОСТ ISO 10523-2017
Кислород, мг О/л	1,4	не менее 4,0	Методы определения вредных веществ в воде водоемов. Медицина. утв. №16 от 25.04.2000г
БПК ₅ , мг О/л	0	не более 4,0	
Нефтепродукты, мг/дм ³	не обн	0,3	
Взвешенное вещество, мг/дм ³	14,8	не более 0,75	ГОСТ 31866- 2012
Свинец (Pb, суммарно), мг/дм ³	< 0,0001		
Кадмий (Cd, суммарно), мкг/дм ³	< 0,0001		
Ртуть, мг/дм ³	< 0,00005		
Мышьяк, (As), мг/дм ³	< 0,005		
			ГОСТ 4152 - 89

ИСПЫТАНИЯ ПРОВОДИЛИ:

Врачи ЛХАН:

Акымбаева Г.Н.		_____
Жумалыева Ж.Ш.		_____
Ырсалиева А.Д.		_____

Заведующая лаборатория химико - аналитических исследований



Асанова Г.А.

ПРИМЕЧАНИЕ: РЕЗУЛЬТАТЫ ИСПЫТАНИЙ ОТНОСЯТСЯ ТОЛЬКО К ПРОБЕ, ПРЕДСТАВЛЕННОЙ В ЛХАН ЗАКАЗЧИКОМ. ОТБОР ПРОБ ПРОИЗВЕДЕН ЗАКАЗЧИКОМ. ЛХАН НЕ НЕСЕТ ОТВЕТСТВЕННОСТИ ЗА ОТБОР ПРОБ. НАСТОЯЩИЙ ДОКУМЕНТ НЕ МОЖЕТ БЫТЬ ЧАСТИЧНО ИЛИ ПОЛНОСТЬЮ ВОСПРОИЗВЕДЕН (СКОПИРОВАН ИЛИ РЕПРОДУЦИРОВАН) БЕЗ РАЗРЕШЕНИЯ ЛХАН

--- конец документа ---

МИНИСТЕРСТВО ЗДРАВООХРАНЕНИЯ КЫРГЫЗСКОЙ РЕСПУБЛИКИ
 ДЕПАРТАМЕНТ ПРОФИЛАКТИКИ ЗАБОЛЕВАНИЙ И
 ГОСУДАРСТВЕННОГО САНИТАРНО-ЭПИДЕМИОЛОГИЧЕСКОГО НАДЗОРА
 АККРЕДИТОВАННАЯ ЛАБОРАТОРИЯ ХИМИКО-АНАЛИТИЧЕСКИХ ИССЛЕДОВАНИЙ
 Адрес: 720033, г. Бишкек, ул. Фрунзе, 535, факс 32-32-14, телефон: (996312) 32-31-98

ПРОТОКОЛ
 лабораторных исследований воды

№ 182В от « 25 » августа 2022 г.

Заявитель ОСЭЭ и У № 758
 Место отбора пробы Вода из реки БСР Нарынская обл., Жумгалский район
 Дата отбора пробы 12.08.2022г
 Дата получения пробы 12.08.2022г
 Дата проведения испытаний с « 12 » августа 2022 г по « 25 » августа 2022г
 НД на продукцию - «Правила охраны поверхностных вод КР. Утверждены ПП КР от 14 марта 2016 года № 128

ОПРЕДЕЛЯЕМЫЕ ПОКАЗАТЕЛИ, ЕДИНИЦЫ ИЗМЕРЕНИЯ	РЕЗУЛЬТАТЫ ИСПЫТАНИЙ	ПДК (норма)	НД на методы испытаний
Водородный показатель, pH	6,7	6,5- 8,5	ГОСТ ISO 10523-2017
Кислород, мг О/л	1,4	не менее 4,0	Методы определения вредных веществ в воде водоемов. Медицина. утв. №16 от 25.04.2000г
БПК ₅ , мг О/л	0,03	не более 4,0	
Нефтепродукты, мг/дм ³	не обн	0,3	
Взвешенное вещество, мг/дм ³	14,0	не более 0,75	
Свинец (Pb, суммарно), мг/дм ³	< 0,0001		ГОСТ 31866- 2012
Кадмий (Cd, суммарно), мкг/дм ³	< 0,0001		
Ртуть, мг/дм ³	< 0,00005		
Мышьяк, (As), мг/дм ³	< 0,005		ГОСТ 4152 - 89

ИСПЫТАНИЯ ПРОВОДИЛИ:

Врачи ЛХАИ:
 Акымбаева Г.Н. *Г.Н. Акымбаева*
 Жумалиева Ж.Ш. *Ж.Ш. Жумалиева*
 Ырсалиева А.Д. *А.Д. Ырсалиева*

Заведующая лаборатория химико - аналитических исследований



Асанова Г.А.

ПРИМЕЧАНИЕ: РЕЗУЛЬТАТЫ ИСПЫТАНИЙ ОТНОСЯТСЯ ТОЛЬКО К ПРОБАМ, ПРЕДСТАВЛЕННЫМ В ЛХАИ ЗАКАЗЧИКОМ. ОТБОР ПРОБ ПРОИЗВЕДЕН ЗАКАЗЧИКОМ. ЛХАИ НЕ НЕСЕТ ОТВЕТСТВЕННОСТИ ЗА ОТБОР ПРОБ. НАСТОЯЩИЙ ДОКУМЕНТ НЕ МОЖЕТ БЫТЬ ЧАСТИЧНО ИЛИ ПОЛНОСТЬЮ ВОСПРОИЗВЕДЕН (СКОПИРОВАН ИЛИ ПЕРЕПЕЧАТАН) БЕЗ РАЗРЕШЕНИЯ ЛХАИ

--- конец документа ---



ПРОФИЛАБ
оперативная лаборатория



ISO 9001:2015
№ КГ 417/КПА.Н.Д.065
От: 31.08.2021 г.
Область аккредитации
на сайте: www.ias.gov.kg

ОсОО «Профи.Лаб»
г. Бишкек,
ул. Тоголок-Молдо, 60^а
каб. 319. тел.0312325067
сот. 0701005051
e-mail: profilab.ltd@mail.ru

ПРОТОКОЛ ИЗМЕРЕНИЯ ВИБРАЦИИ

№ 12 от «12» августа 2022г.

1. Юридическое лицо, индивидуальный предприниматель или физическое лицо, где производится измерение, адрес: **ФКО «Китайская железнодорожная инженерная групповая компания №5» в КР, Нарынская область, Жумгалский и Кочкорский район.**

2. Объект, где производится измерение: **Автодорога Жумгал-Кочкор км 89+500 с. Эпкин-км 159+200 Дыйкан**

(наименование, фактический адрес)

3. Основание для проведения измерения: **Договор №94**

4. Наименование средств измерений и сведения о калибровке измеряемого прибора:

Наименование средства измерения	Номер	Свидетельство о поверке		Поверено до
		номер	дата	
Экофизика - 110А	№АВ 130044	№ 0053	15.03.2022 г.	12 месяцев

5. Нормативная документация на методы измерений, в соответствии с которой проводились измерения: **ГОСТ 31319-2006 «Вибрация. Измерение общей вибрации и оценка ее воздействия на человека.**

6. Источники физических факторов и их характеристики: **Транспортный поток.**

7. Условие окружающей среды **Температура: 24 °С**

Влажность: 29%

8. Эскиз помещения:



Места где были произведены замеры. Контрольная точка -

9. Дата произведение измерения: «11» августа 2022 г. ☆

страница: 1 из 4

Результаты измерений:

№	Место измерений	Вид вибрации				Уровни звукового давления в дБ в октавных полосах со среднегеометрическими частотами в Гц						Корректированные и эквивалентные корректированные значения и их уровни	
		Общая			Локальная	2	4	8	16	31,5	63	Частотная коррекция W_n (дБ)	
		Движения	Ускорения	Положения									
1	2	3	4	5	6	7	8	9	10	11	12	13	14
с. Тугол Сай, рядом с магазином «Кутман» южная сторона дороги 151+000км. Время 09:35 Широта: 41°58'56; долгота: 74°49'49''.													
1	Leq					90	87	84	81	62	62	89	Уровень вибрации
	Slow max	+										95	Макс. уровень
Северо-восточная сторона АБЗ и ДСУ, с. Тугол-Сай 149+000. Время 10:10 Широта: 41° 59'33"; Долгота: 74°45'51''.													
2	Leq					92	91	88	87	84	60	93	Уровень вибрации
	Slow max	+										99	Макс. уровень
с. Куйручук, рядом с магазином "Азамат" западная сторона км 144+000. Время 11:20 Широта: 42° 1'30; долгота: 74°58'35''.													
3	Leq					92	89	86	83	60	61	93	Уровень вибрации
	Slow max	+										99	Макс. уровень
с. Жумгал, рядом со школой на дороге. Левая сторона, км- 129+400. Время 12:10 Широта: 42° 42'33; долгота: 75°50'44''.													
4	Leq					106	102	99	73	60	59	95	Уровень вибрации
	Slow max	+										101	Макс. уровень
с. Тугол Сай, рядом с магазином «Кутман» южная сторона дороги 151+000км. Время 13:10 Широта: 41°58'56; долгота: 74°49'49''.													
5	Leq					91	88	85	82	62	61	91	Уровень вибрации
	Slow max	+										97	Макс. уровень
Северо-восточная сторона АБЗ и ДСУ, с. Тугол-Сай 149+000. Время 13:45 Широта: 41° 59'33"; Долгота: 74°45'51''.													
6	Leq					96	94	91	88	60	60	92	Уровень вибрации
	Slow max	+										98	Макс. уровень

страница: 2 из 4

Результаты измерений:

№	Место измерений	Вид вибрации				Уровни звукового давления в дБ в октавных полосах со среднегеометрическими частотами в Гц						Корректированные и эквивалентные корректированные значения и их уровни	
		Общая			Локальная	2	4	8	16	31,5	63	Частотная коррекция W _н (дБ)	
		Трансверсальная	Уровни в направлении движения	Полосовая									
1	2	3	4	5	6	7	8	9	10	11	12	13	14
С. Куйручук, рядом с магазином "Азамат" западная сторона км 144+000. Время 14:30 Широта: 42° 1'30"; долгота: 74°58'35".													
7	Leq					97	93	90	87	60	59	95	Уровень вибрации
	Slow max	+										101	Макс. уровень
с. Жумгал, рядом со школой на дороге. Левая сторона, км- 129+400. Время 16:42 Широта: 42° 42'33"; долгота: 75°50'44".													
8	Leq					96	92	72	66	62	71	97	Уровень вибрации
	Slow max	+										103	Макс. уровень
с. Тугол Сай, рядом с магазином «Кутман» южная сторона дороги 151+000км. Время 16:20 Широта: 41°58'56"; долгота: 74°49'49".													
9	Leq					91	89	85	84	63	64	92	Уровень вибрации
	Slow max	+										99	Макс. уровень
Северо-восточная сторона АБЗ и ДСУ. с. Тугол-Сай 149+000. Время 17:00 Широта: 41° 59'33"; Долгота: 74°45'51".													
10	Leq					90	88	86	86	85	58	86	Уровень вибрации
	Slow max	+										92	Макс. уровень
с. Куйручук, рядом с магазином "Азамат" западная сторона км 144+000. Время 18:00 Широта: 42° 1'30"; долгота: 74°58'35".													
11	Leq					93	87	85	81	58	58	90	Уровень вибрации
	Slow max											98	Макс. уровень
с. Жумгал, рядом со школой на дороге. Левая сторона, км- 129+400. Время 18:45 Широта: 42° 42'33"; долгота: 75°50'44".													
12	Leq					102	100	96	70	58	55	90	Уровень вибрации
	Slow max											98	Макс. уровень



страница: 3 из 4

Уполномоченный представитель объекта, присутствующий при проведении измерений:

фамилия, имя, отчество Нурдинов Н.

должность инженер эколог

Подпись _____

Должность	ФИО	Подпись
Генеральный директор	Буланбеков И. А.	
Начальник ОЛ	Аманова Н. Т.	

Протокол составляется в двух экземплярах, 1 экземпляр выдается по месту требования, 2-й экземпляр остается в лаборатории.

Примечание: Результаты протокола соответствуют на момент проведенных измерений.
Передача протокола без разрешения начальника лаборатории запрещена.

Конец протокола

Заключение по результатам замеров: По результатам инструментальных замеров уровень вибрации от транспортного потока на автодорогах составляет от 86 дБ до 97 дБ.

Санитарный врач:

М.П.




подпись

Джобазаров Н. К.
ФИО

страница: 4 из 4



ПРОФИЛАБ

оперативная лаборатория



ИСО ИС 17025
№ КС 437.КЦА.Н.1.065
От: 31.05.2021 г.
Область: ЧИРЧИКТАВИ

ОсОО «Профи.Лаб»
г. Бишкек,
ул. Тоголок-Молдо, 60^а
каб. 319. тел.0312325067
сот. 0701005051

e-mail: profilab.ltd@mail.ru

ПРОТОКОЛ ИЗМЕРЕНИЯ ШУМА

№ 17 от «12» августа 2022г.

1. Юридическое лицо, индивидуальный предприниматель или физическое лицо, где производится измерения, адрес: **ФКО «Китайская железнодорожная инженерная групповая компания №5» в КР. Нарынская область, Жумгалский и Кочкорский район.**

2. Объект, где производится измерения: **Автомарогора Жумгал-Кочкор км 89+500 с. Экин- км 159+200 Дыйкан**

(наименование, фактический адрес)

3. Основание для проведения измерения: **Договор № 94**

4. Наименование средств измерений и сведения о калибровке измеряемого прибора:

Наименование средства измерения	Номер	Сертификат о калибровке		Межкалибровочный интервал
		номер	Дата	
Экофизика - 110А	№АВ 130044	№ 0053	15.03.2022 г.	12 месяцев

5. Нормативная документация, в соответствии с которой проводились измерения:

ГОСТ 23337-2014 Шум. Методы измерения шума на селитебной территории и в помещениях жилых и общественных зданий.

ГОСТ 20444-2014. Транспортные потоки. Методы определения шумовой характеристики.,

6. Условия окружающей среды: Температура: 24 °С

Влажность: 29%

7. Источники физических факторов и их характеристики: Транспортный поток.

8. Эскиз:



Места где были произведены замеры. Контрольная точка – ☆

9. Дата производства измерения: «11» августа 2022 г.

страница: 1 из 4

Результаты измерений:



№	Место измерений	Характер шума						Уровни звукового давления в дБ в октавных полосах со среднегеометрическими частотами в Гц										Уровень звука (дБА)
		По источнику			По времени			31,5	63	125	250	500	1000	2000	4000	8000		
		Широтный	Товальный	Движательный	Классовый	Периодический	Импульсный											
3	4	5	6	7	8	9	10	11	12	13	14	15	16	17	18			
с. Тугол Сай, рядом с магазином «Кутман», южная сторона дороги 151+000км. Время 09:20																		
Широта: 41°58'56"; долгота: 74°49'49". Фоновый уровень шума.																		
1	Leq						64	73	65	62	67	62	58	52	46	67 факт		
	Slow max															76		
Северо-восточная сторона АБЗ и ДСУ, с. Тугол-Сай 149+000. Время 09:50																		
Широта: 41° 59'33"; Долгота: 74°45'51". Фоновый уровень шума.																		
2	Leq						77	57	57	57	56	55	46	41	38	58 факт		
	Slow max															67		
с. Куйручук, рядом с магазином "Азамат", западная сторона км 144+000. Время 10:50																		
Широта: 42° 1'30"; долгота: 74°58'35". Фоновый уровень шума.																		
3	Leq						77	66	63	58	57	55	52	46	41	60 факт		
	Slow max															72		
с. Жумгал, рядом со школой на дороге. Левая сторона, км- 129+400. Время 11:50																		
Широта: 42° 42'33"; долгота: 75°50'44". Фоновый уровень шума.																		
4	Leq						61	63	58	58	55	52	49	45	40	54 факт		
	Slow max															67		
с. Тугол Сай, рядом с магазином «Кутман» южная сторона дороги 151+000км. Время 12:50																		
Широта: 41°58'56"; долгота: 74°49'49". Фоновый уровень шума.																		
5	Leq						72	66	65	61	60	59	55	50	43	63 факт		
	Slow max															78		
Северо-восточная сторона АБЗ и ДСУ, с. Тугол-Сай 149+000. Время 13:30																		
Широта: 41° 59'33"; Долгота: 74°45'51". Фоновый уровень шума.																		
6	Leq						68	56	46	42	45	40	42	37	37	48 факт		
	Slow max															75		

страница: 2 из 4

Результаты измерений:

№	Место измерений	Характер шума						Уровень звукового давления в дБ в октавных полосах со среднегеометрическими частотами в Гц										Уровень шума (дБА)
		По источнику			По приемнику			31,5	63	125	250	500	1000	2000	4000	8000		
		Широтная	Толчковый	Постоянный	Квадр.	Прерывистый	импульсный											
1	2	3	4	5	6	7	8	9	10	11	12	13	14	15	16	17	18	
с. Куйручук, рядом с магазином "Азамат" западная сторона км 144+000. Время 14:15																		
Широта: 41° 59'33"; Долгота: 74°45'51". Фоновый уровень шума.																		
7	Leq							82	76	70	69	67	63	59	57	56	67 факт	
	Slow max																82	
с. Жумгал, рядом со школой на дороге. Левая сторона, км- 129+400. Время 15:10																		
Широта: 42° 42'33; долгота: 75°50'44". Фоновый уровень шума.																		
8	Leq							80	67	62	58	55	51	49	46	41	57 факт	
	Slow max																71	
с. Тугол Сай, рядом с магазином «Кутман» южная сторона дороги 151+000км. Время 16:00																		
Широта: 41°58'56; долгота: 74°49'49". Фоновый уровень шума.																		
9	Leq							74	67	66	60	62	59	54	51	44	65 факт	
	Slow max																79	
Северо-восточная сторона АБЗ и ДСУ. с. Тугол-Сай 149+000. Время 16:40																		
Широта: 41° 59'33"; Долгота: 74°45'51". Фоновый уровень шума.																		
10	Leq							66	55	44	43	44	41	41	38	36	46 факт	
	Slow max																71	
с. Куйручук, рядом с магазином "Азамат" западная сторона км 144+000. Время 17:40																		
Широта: 42° 1'30; долгота: 74°58'35". Фоновый уровень шума.																		
11	Leq							86	78	71	72	69	64	60	57	57	68 факт	
	Slow max																85	
с. Жумгал, рядом со школой на дороге. Левая сторона, км- 129+400. Время 18:30																		
Широта: 42° 42'33; долгота: 75°50'44". Фоновый уровень шума.																		
12	Leq							82	69	61	59	57	52	50	48	42	59 факт	
	Slow max																74	

Уполномоченный представитель объекта, присутствующий при проведении измерений:
фамилия, имя, отчество Нурдинов Н.
должность инженер эколог
Подпись _____

Должность	ФИО	Подпись
Генеральный директор	Булайбеков И. А.	
Начальник ОЛ	Аманова Н. Т.	

Протокол составляется в двух экземплярах, 1 экземпляр выдается по месту требования,
2-й экземпляр остается в лаборатории.

Примечание: Результаты протокола соответствуют на момент проведенных измерений.

Перепечатка протокола без разрешения начальника лаборатории запрещена.

Результаты измерений относятся только данным объектам.

Конец протокола

Заключение по результатам замеров: на момент проведения замеров уровень шума в
измеренных точках у дороги составляло от 46 дБа до 68 дБа.



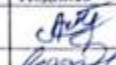



подпись

Джообазаров Н. К.
ФИО

страница: 4 из 4

Уполномоченный представитель объекта, присутствующий при проведении измерений:
фамилия, имя, отчество Нуриддин Н.
должность инженер эколог
Подпись _____

Должность	ФИО	Подпись
Начальник ОЛ	Аманова Н. Т.	
Инженер	Нуриддин у. Т.	

Протокол составляется в двух экземплярах, 1 экземпляр выдается по месту требования,
2-й экземпляр остается в лаборатории.

Примечание: Результаты протокола соответствуют на момент проведенных измерений.

Переписка протокола без разрешения начальника лаборатории запрещена.

Результаты измерений относятся только данным объектам.

Конец протокола

Заключение по результатам замеров: на момент проведения замеров уровень шума в измеренных точках у дороги составляло от 53 дБа до 69 дБа.




подпись

Джоббазаров Н. К.
ФИО

страница: 4 из 4

**ПРИЛОЖЕНИЕ 3. Отчёт о проверке/инспекции, направленный официальными письмами
№ 1**


<p>CAREC CORRIDORS 1 and 3 Connector Road Project Engineering and Construction Supervision</p> <p style="text-align: right;">Gentek Consult Ltd</p>	<p>CAREC CORRIDORS 1 and 3 Connector Road Project Engineering and Construction Supervision</p> <p style="text-align: right;">Gentek Consult Ltd</p>
<p>CAREC Corridors, 1 & 3 Connector Road Project, Section 2B September 01, 2022/158</p> <p>To: China Railway No.5 Engineering Group Co., Ltd. Attn: Mr. Zhang Liang Project Manager</p> <p>Copy: Ministry of Transport and Communication of the Kyrgyz Republic Attn: Mr. Ibrahimov Sanjar Head of PIU</p> <p>Subject: Environmental Monitoring</p> <p>Dear Mr. Zhang Liang,</p> <p>Within the framework of the ongoing CAREC Corridors, 1 & 3 Connector Road Project (Section 2B "Tepkin Road [km 89] - Bishkasagandy [km 159]) on August 27-28, 2022 the local environmental specialist of Gentek Consult Ltd., T.N. Zhamaliev, together with the environmental engineer of the contractor "China Railway No. 5 Engineering Group Co., LTD", N. Nardisov, carried out visual monitoring of compliance with environmental requirements at construction sites, quarries, spoil areas, the territory of the residential camp and the production site.</p> <p>Based on the results of this visit, a number of violations of the requirements of the SSEMP, as well as the Safeguard Policy Statement of Asian Development Bank, were identified. Please, see the attached photos.</p> <p>Based on the result of visual monitoring, hereby you are notified that all the remarks listed below must be eliminated by September 05, 2022.</p> <ol style="list-style-type: none"> On the territory of the production base and the camp, fire safety was not organized (a complete fire shield, fire extinguishers, barrels with sand, a bucket, a shovel, etc.); Cleanliness is not maintained on the territory of the camp and the production base, household waste and other waste is not removed from the garbage site; Automobile oils were spilled into the ground at the parking lot for heavy vehicles; The electrical panel is made of wood, but not iron; <p style="text-align: right;">1/2</p>	<p>CAREC Corridors, 1 & 3 Connector Road Project, Section 2B 01 сентября 2022г./158</p> <p>Кому: China Railway No.5 Engineering Group Co., Ltd. Г-ну Чжан Лианг Менеджер Проекта</p> <p>Копия: Министерство Транспорта и Коммуникации Кыргызской Республики Г-ну Ибраимову Санжару Руководитель ПИУ</p> <p>О чем: Мониторинг окружающей среды</p> <p>Уважаемый г-н Чжан Лианг,</p> <p>В рамках реализуемого проекта «Коридоры ЦАРЭС 1 и 3 Пути Соединения (Участок 2В "Амдоророга "Тепкин [км 89] - Балкысгады [км 159])» 27-28 августа 2022 г. местными специалистами по оценке окружающей среды компании «Gentek» Т.Н. Жамалиев совместно с инженером-экологом подрядчика «China Railway No5 Engineering Group Co., LTD» Н. Нурдишовым был проведен визуальный мониторинг по соблюдению экологических требований на строительных участках, карьерах, отвалах, территории жилого лагеря и производственной площадке.</p> <p>По результатам данного посещения были выявлены ряд нарушений требований СПУОСКУ, а также Политики по защитным мерам Азиатского Банка Развития. Фотографии прилагаются.</p> <p>На основании результата визуального мониторинга уведомляем вас о том, что все перечисленные ниже замечания необходимо устранить в срок до 05-сентября 2022 года.</p> <ol style="list-style-type: none"> На территории производственной базы и лагеря не были организованы противопожарная безопасность (укомплектованный пожарный щит: огнетушители, бочки с песком, ведро, лопата и т.д.); На территории лагеря и производственной базе не соблюдается чистота, бытовые отходы и другие отходы не выносятся из мусорной площадки; На стоянке для большегрузной техники в грунт пролиты автомобильные масла; <p>Attachment: photos – 8 pages</p> <p>Thanking you. Best regards, Seleuk Mutlu Team Leader</p> <p style="text-align: right;">  Seleuk Mutlu Руководитель группы </p> <p>4. Электрический щит сделан из дерева, а не железный; 5. На производственной базе бочки из-под шпест не прикрыты и нет их забетонировки; 6. Генератор на производственной базе не огражден; 7. Противопожарные щиты не укомплектованы.</p> <p>Приложения: фото – 8 стр.</p> <p style="text-align: right;">Бенгюмюр Вис С уважением, Селечук Мутлу Руководитель группы</p> <p>Received by / Получил (а) _____ / 2022г. Signature / Подпись _____ Name / Имя _____</p> <p style="text-align: right;">2/2</p>

Фото 1,2,3,4: На территории лагеря и производственной базе не соблюдается чистота, бытовые отходы и другие отходы не вывозятся из мусорной площадки (мусорная площадка переполнена и стоит зловещая вонь)

Photos 1, 2, 3, 4: Cleanliness is not maintained on the territory of the camp and the production base, household waste and other waste is not removed from the garbage area (the garbage area is overfull with trash and there is an ominous stench)





Photos 4, 5: Automobile oils spilled into the ground in the parking lot for heavy vehicles

Фото 4,5: На стоянке для большегрузной техники в грунт пролиты автомобильные масла



Photo 6: The electrical panel is made of wood, but not iron.

Фото 6: Электрический щит сделан из дерева, а не железный.



Photo 7: At the production base, oil barrels are not covered and the foundation platform is not concreted

Фото 7: На производственной базе бочки из под масла не прикрыты и низ не забетонирован



Photo 8: The generator is not fenced at the production base

Фото 8. Генератор на производственной базе не огражден



Photo 9: Fire shields are not complete with fire extinguishing tools

Фото 9: Противопожарные щиты не укомплектованы



#2.

CAREC CORRIDORS Gentek Consult Ltd. 1 and 3 Connector Road Project Engineering and Construction Supervision		CAREC CORRIDORS Gentek Consult Ltd. 1 and 3 Connector Road Project Engineering and Construction Supervision	
<p>CAREC Corridors, 1 & 3 Connector Road Project, Section 2B September 28, 2022/170</p> <p>To: China Railway No.5 Engineering Group Co., Ltd. Attn.: Mr. Zhang Liang Project Manager</p> <p>Copy: Ministry of Transport and Communication of the Kyrgyz Republic Attn.: Mr. Ibrahimov Sanjar Head of PIU</p> <p>Subject: Environmental monitoring issues</p> <p>Dear Mr. Zhang Liang,</p> <p>Within the framework of the ongoing project "CAREC Corridors, 1 & 3 Connector Road Project (Section 2B "Erpin Road [km 89]] - Bashkuugandy [km 159])" on August 24-25, 2022 the local environmental specialist of Gentek Consult Ltd., T.N. Zhumaliyev, together with the environmental engineer of China Railway No. 5 Engineering Group Co., LTD, N. Nurdinov, carried out visual monitoring of compliance with environmental requirements at construction sites, quarries, spoil areas, the camp and the production site.</p> <p>Based on the results of this inspection, a number of violations of the requirements of the SSEMP, as well as the Asian Development Bank Safeguard Policy, were identified. Please, see the photos in attachment.</p> <p>The SSEMP (Contractor's Site Specific Environmental Management Plan) states:</p> <p>China Railway No. 5 undertakes in its construction activities to be strictly guided by the laws and regulations of the Kyrgyz Republic in the field of environmental protection, labor protection, safety, environmental safety and industrial sanitation and to ensure the availability of all permits necessary for the performance of work during the rehabilitation of roads and the use of natural resources in accordance with the following</p>	<p>CAREC Corridors, 1 & 3 Connector Road Project, Section 2B 28 сентября 2022г./170</p> <p>Кому: China Railway No.5 Engineering Group Co., Ltd. Г-ну Чжан Лян Менеджер Проекта</p> <p>Копия: Министерство Транспорта и Коммуникации Кыргызской Республики Г-ну Ибраимову Санжару Руководитель ГРП</p> <p>Тема-но: Проблемы согласно мониторинга окружающей среды</p> <p>Уважаемый г-н Чжан Лян,</p> <p>В рамках реализуемого проекта «Коридоры ЦАРЭС 1 и 3 Пути Соединения (Участок 2B "Автодорога Эркин [км 89] - Башкууганды [км 159])» 24-25 августа 2022 г. местным специалистом по охране окружающей среды компании «Gentek» Т.Н. Жумалиевым совместно с инженером-экологом подрядчика «China Railway No5 Engineering Group Co., LTD» Н. Нурдиновым был проведен визуальный мониторинг по соблюдению экологических требований на строительных участках, карьерах, отвалах, территории жилого лагеря и производственной площадки.</p> <p>По результатам данного посещения были выявлены ряд нарушений требований СПУОСКУ, а также Политики по защитным мерам Азиатского Банка Развития. Фотографии прилагаются.</p> <p>ПУОСКСУ (План управления охраны окружающей среды на конкретном участке подрядчика) указано:</p> <p>China Railway No5 обязуется в своей строительной деятельности неукоснительно руководствоваться законодательными и нормативными актами Кыргызской Республики в области охраны окружающей среды, охраны труда, техники безопасности, экологической безопасности и производственной санитарии и обеспечить наличие всех разрешительных документов, необходимых при производстве работ при реабилитации дорог и использовании природных ресурсов в соответствии с инже-</p>	<p>legislative acts and regulatory and instructional guidance documents:</p> <ul style="list-style-type: none"> - Law of the Kyrgyz Republic "On Environmental Protection" (No. 53 dtd. June 16, 1999) - Law of the Kyrgyz Republic "On Ecological Expertise" (No. 54 dtd. June 16, 1999) - Law of the Kyrgyz Republic "On the Protection of Atmospheric Air" (No. 51 dtd. June 12, 1999) - Law of the Kyrgyz Republic "On production and consumption waste" (No. 53 dtd. October 13, 2001) - Law of the Kyrgyz Republic "On the rate of payment for environmental pollution (emissions, discharges of pollutants, waste disposal)" (No. 32 dtd. March 10, 2002) - Law of the Kyrgyz Republic "On Subsoil" (No. 42 dtd. July 02, 1997) - Law of the Kyrgyz Republic "On the Fauna" (No. 59 dtd. June 17, 1999) - Law of the Kyrgyz Republic "On the protection and use of flora" (No. 53 dtd. June 20, 2001) - Land Code of the Kyrgyz Republic (No. 45 dtd. June 02, 1999) - Water Code of the Kyrgyz Republic (No. 8 dtd. January 12, 2005) - SanPid 2.1.6.009-03 "Atmospheric air and indoor air, sanitation and air protection" - Law of the Kyrgyz Republic "On the protection and use of historical and cultural heritage" No. 91 dated July 26, 1999; - Land Code of the Kyrgyz Republic No. 45 dated June 02, 1999; - Instructions on the organization of zones for the protection of immovable objects of historical and cultural heritage of the Kyrgyz Republic dated July 27, 2015 - Sanitary rules and norms "Noise at workplaces, in residential premises, public buildings and in residential areas", No. 201 dated April 04, 2016; 	<p>перечисленными законодательными актами и нормативно-инструктивными документами:</p> <ul style="list-style-type: none"> - Закон Кыргызской Республики "Об охране окружающей среды" (16 июня 1999 года. № 53) - Закон Кыргызской Республики "Об экологической экспертизе" (16 июня 1999 года. № 54) - Закон Кыргызской Республики "Об охране атмосферного воздуха" (12 июня 1999 года. № 51) - Закон Кыргызской Республики "Об отходах производства и потребления" (13 октября 2001 года. № 53) - Закон Кыргызской Республики "О ставке платы за загрязнения окружающей среды (выбросы, сбросы загрязняющих веществ, размещение отходов (10 марта 2002 года. № 32) - Закон Кыргызской Республики "О недрах" (02 июля 1997 года. № 42) - Закон Кыргызской Республики "О животном мире" (17 июня 1999 года. № 59) - Закон Кыргызской Республики "Об охране и использовании растительного мира" (20 июня 2001 года. № 53) - Земельный кодекс Кыргызской Республики (02 июня 1999 года. № 45) - Водный кодекс Кыргызской Республики (12 января 2005 года №8) - СанПид 2.1.6.009-03 "Атмосферный воздух и воздух закрытых помещений, санитарии и охраны воздуха" - Закон Кыргызской Республики № 91 от 26 июля 1999 года «Об охране и использовании историко-культурного наследия»; - Земельный кодекс КР от 02 июня 1999 года, № 45; - Инструкция по организации зон охраны недвижимых объектов историко-культурного наследия Кыргызской Республики от 27 июля 2015 года - Санитарные правила и нормы «Шум на рабочих местах, в жилых помещениях, общественных зданиях и на территории жилой застройки», 04 апреля 2016 года. № 201;
1/15	2/15		

- "Recommendations for the treatment of household waste" No. P-69 dated November 13, 2007;

- The procedure for handling production and consumption waste, No. 559 dated September 05, 2015;

- Procedure for handling hazardous waste No. 885 dated December 28, 2015;

- Rules for the protection of surface waters No. 128 dated March 14, 2016;

- Regulation on the protection of atmospheric air No. 59 dated February 13, 2015;

- Hygienic standards "Approximate safe levels of exposure to pollutants in the atmospheric air of populated areas" No. 201 dated April 04, 2016;

- Hygienic standards "Maximum permissible concentrations of pollutants in the atmospheric air of populated areas" No. 201 dated November 04, 2016;

- Hygienic standards "Maximum permissible concentrations and approximately permissible amounts of chemicals in the soil" No. 201 dated April 11, 2016.

The SSEMP will be a dynamic document that will be updated and modified as necessary in line with additional baseline inspection results, contractor's performance and monitoring results. The PIU will monitor and quantify the implementation of the SSEMP. Therefore, during the construction phase, the Contractor will submit monthly reports to the Construction Supervision Consultant (CSC) on compliance with mitigation measures and other corrective actions. The CSC will prepare and submit to the MoTC semi-annual reports on the results of monitoring and implementation of safeguards within 1 month after the reporting period. MoTC will then submit it to ADB and make it available on the ADB, MoTC websites. All material changes will be discussed and agreed with ADB.

1. Coal was brought and stored at the camp territory, next to the canteen for contractor. Urgently

- «Рекомендации по обращению с бытовыми отходами» от 13 ноября 2007 года № П-69;

- Порядок обращения с отходами производства и потребления, 05 сентября 2015 год № 559;

- Порядок обращения с опасными отходами от 28 декабря 2015 года № 885;

- Правила охраны поверхностных вод от 14 марта 2016 года № 128;

- Положение об охране атмосферного воздуха от 13 февраля 2015 года № 59;

- Гигиенические нормативы «Приближенные безопасные уровни воздействия загрязняющих веществ в атмосферном воздухе населенных мест» от 04 апреля 2016 года № 201;

- Гигиенические нормативы «Предельно допустимые концентрации загрязняющих веществ в атмосферном воздухе населенных мест» от 04 ноября 2016 года № 201;

- Гигиенические нормативы «Предельно допустимые концентрации и приближенно допустимые количества химических веществ в почве» от 11 апреля 2016 года № 201.

ПУОСКУ будет динамичным документом, который будет обновляться и изменяться по мере необходимости и соответствии с результатами дополнительных базовых обследований, результатами работы подрядчика и результатами мониторинга. ГРП будет контролировать и количественно определять реализацию ПУОСКУ. Поэтому на этапе строительства Подрядчик будет ежемесячно представлять Консультанту по надзору за строительством (КНС) отчеты о соблюдении мер по смягчению последствий и других корректирующих действий. КНС подготовит и в течение 1 месяца после отчетного периода представит в МТД полугодичные отчеты о результатах мониторинга и реализации защитных мер. Затем МТД представит его в АБР и раскрывает его на веб-сайте АБР. МТД. Все существенные изменения будут обсуждаться и согласовываться с АБР.

1. На территории лагеря, рядом столовой для подрядчиков, был завезен и складирован

it shall be removed and stored at another designated place;

SSEMP Requirement: Possible impact and source: Occupational health and safety.

Mitigation measures: Compliance with all fire safety requirements in accordance with the Law of the Kyrgyz Republic "On ensuring fire safety" No. 78 dated June 7, 2016.

APPENDIX D – CONSTRUCTION CAMP LIFE MANAGEMENT PLAN:

Office and residential premises, a kitchen block with a common dining room, a testing laboratory, a first-aid post, a laundry, a workshop, storage facilities, sports grounds, sheds for construction equipment and platforms for their maintenance, as well as a public toilet will be built and operate in the camp.

Here, the place for storing coal is not indicated, coal is a rapidly flammable material, respectively, storing coal in the camp does not comply with the fire safety.

2. It is necessary to fence off the garbage site, due to the fact that household waste is scattered nearby on the field of the local ayil-okmotu; - "Recommendations for the treatment of household waste" No. P-69 dated November 13, 2007;

- The procedure for handling production and consumption waste, No. 559 dated September 05, 2015;

SSEMP Requirement: Occupational Health, Safety and Hygiene Measures: Timely and safe disposal of waste generated in the workplace. The Contractor provides:

- installation of garbage cans and provision of everything necessary for their temporary storage until final removal;
- keeping cleanliness and order on the territory of the construction camp;
- conclusion of an agreement with a special local company for the removal and placement in

уголь. Нужно срочно вывезти и складировать на другом положенном месте;

Требование ПУОСКУ: Воздействие влияние и источник: Здоровье и безопасность труда.

Меры по смягчению последствий: Соблюдение всех требований пожарной безопасности в соответствии с Законом Кыргызской Республики от 7 июня 2016 года № 78 «Об обеспечении пожарной безопасности».

ПРИЛОЖЕНИЕ D – ПЛАН УПРАВЛЕНИЯ ЖИЗНЕДЕЯТЕЛЬНОСТЬЮ СТРОИТЕЛЬНОГО ЛАГЕРЯ:

В лагере будут построены и функционируют офисные и жилые помещения, кухонный блок с общей столовой, испытательная лаборатория, медпункт, спортивные площадки, навесы для строительной техники и площадки для их обслуживания, а также общественный туалет.

Здесь место для складирования угля не указано, уголь относится быстро возгораемому материалу, соответственно складирование угля на территории лагеря противозаконно пожарной безопасности.

2. Необходимо огородить мусорную площадку, в связи с тем, бытовые отходы разбрасывается рядом на поле местной айыл-окмоту; - «Рекомендации по обращению с бытовыми отходами» от 13 ноября 2007 года № П-69;

- Порядок обращения с отходами производства и потребления, 05 сентября 2015 год № 559;

Требование ПУОСКУ: Меры по охране труда, здоровья и гигиены: своевременная и безопасная утилизация отходов, образующихся на рабочих местах. Подрядчик обеспечивает:

- установку мусорных баков и обеспечение всего необходимого для их временного хранения до окончательного вывоза;
- поддержку на территории строительного лагеря чистоты и порядка;
- заключение договора со специальной местной компанией для вывоза и размещения в

CAREC CORRIDORS 1 and 3 Connector Road Project Engineering and Construction Supervision		Gentek Consult Ltd	
<p><i>specially designated areas of household, hazardous and liquid waste.</i></p> <p><i>The Technical Specification for the project regarding waste management states that the requirements of the regulatory legal acts of the Kyrgyz Republic: the Law "On Environmental Protection", the Law "On Production and Consumption Wastes" shall be strictly observed.</i></p> <p>3. On the territory of the production base and the camp, there is an improper organization of fire safety (the boxes are not filled with sand);</p> <p><i>SSEMP Requirement: Possible impact and source: Occupational health and safety.</i></p> <p><i>Mitigation measures: Compliance with all fire safety requirements in accordance with the Law of the Kyrgyz Republic "On ensuring fire safety" No. 78 dated June 7, 2016.</i></p> <p>4. Automobile oils spilled into the ground on the parking lot for heavy vehicles;</p> <p><i>SSEMP requirement: Environmental safety: - disposal of fuels and lubricants into open ground and water is prohibited;</i></p> <ul style="list-style-type: none"> - places for collecting liquid waste shall not have leaks into the ground; - spills of fuel and lubricants shall be removed immediately, and means for their removal and cleaning of the soil shall be stored in the camp for subsequent disposal; - the camp shall have equipment and materials to clean up fuel spills. - maintenance of equipment in order to avoid the ingress of oils and fuels and lubricants into the soil shall be carried out in places specially equipped with a protective layer; - in the event of accidental spills of fuel and lubricants and oil, they shall be eliminated immediately; <p>5. The electrical panel (where the automatic circuit breaker is fixed) is made of wood, it shall be remade from iron material;</p>	<p><i>специально отведенных мест бытовых, опасных и жидких отходов.</i></p> <p><i>В Технической спецификации проекта относительно обращения с отходами отмечено, что требования нормативно-правовых актов Кыргызской Республики: Закона «Об охране окружающей среды», Закона «Об отходах производства и потребления» должны соблюдаться в строгом порядке.</i></p> <p>3. На территории производственной базы и лагеря слабая организация противопожарной безопасности (ящики не заполнены песком);</p> <p><i>Требование ПУООСКУ: Возможное влияние и источник: Здоровье и безопасность труда.</i></p> <p><i>Меры по смягчению последствий: Соблюдение всех требований пожарной безопасности в соответствии с Законом Кыргызской Республики от 7 июня 2016 года № 78 «Об обеспечении пожарной безопасности».</i></p> <p>4. На стоянке для большегрузной техники и грунт пролиты автомобильные масла;</p> <p><i>Требование ПУООСКУ: Экологическая безопасность: - запрещена утилизация ГСМ в открытый грунт и воду;</i></p> <ul style="list-style-type: none"> - места сбора жидких отходов не должны иметь протечек в грунт; - разливы ГСМ должны немедленно удаляться, а средства для их удаления и очистка грунта должны храниться в лагере для последующей утилизации; - в лагере должно быть оборудование и материалы для устранения разливов ГСМ. - техническое обслуживание техники во избежание попадания масел и ГСМ в почву должно проводиться на специально оборудованных защитным слоем местах; - при возникновении случайных разливов ГСМ и масла необходимо немедленно их устранить; <p>5. Электрический щит (где закреплен автомат) сделан из дерева, необходимо переделать из железного материала;</p> <p><i>Требование ПУООСКУ: Возможное влияние и источник: Здоровье и безопасность труда.</i></p>	<p><i>SSEMP Requirement: Possible impact and source: Occupational health and safety.</i></p> <p><i>Mitigation measures: Compliance with all fire safety requirements in accordance with the Law of the Kyrgyz Republic "On ensuring fire safety" No. 78 dated June 7, 2016.</i></p> <p>6. The generator is not completely fenced at the production base;</p> <p><i>SSEMP Requirement: Possible impact and source: Occupational health and safety.</i></p> <p><i>Mitigation measures: Compliance with all fire safety requirements in accordance with the Law of the Kyrgyz Republic "On ensuring fire safety" No. 78 dated June 7, 2016.</i></p> <p>7. Old asphalt is stored at the quarry No. 94+080, which is not acceptable. It is necessary to take to the internal roads of nearby villages with the approval of the ayyl-okmota, or to spoil areas.</p> <p><i>SSEMP Requirement: Possible impact and source: Silting of surface water and/or impact on soil due to improper disposal of waste materials.</i></p> <p><i>Mitigation measures: Basically all excavated material will be reused. In addition, reclaimed asphalt will be recycled for:</i></p> <ol style="list-style-type: none"> 1. Transfer of old asphalt to the local department of MoTC for backfilling of secondary roads; 2. Use of old asphalt to reinforce the top surface of the road shoulders by adding a 15 cm thick gravel-sand mixture. In this way, potential impacts due to the need to dispose of excess material will be minimized. <p><i>Places for spoil areas to place the old asphalt are not required, because the old asphalt is planned to be used for laying the road base (where the road widens) and improving secondary roads inside the villages. However, if it becomes necessary to obtain places for spoil areas to place old asphalt, this issue will be worked out with local authorities and agreed with the territorial departments of environmental protection.</i></p>	<p><i>Меры по смягчению последствий: Соблюдение всех требований пожарной безопасности в соответствии с Законом Кыргызской Республики от 7 июня 2016 года № 78 «Об обеспечении пожарной безопасности».</i></p> <p>6. Генератор на производственной базе полностью не огражден;</p> <p><i>Требование ПУООСКУ: Возможное влияние и источник: Здоровье и безопасность труда.</i></p> <p><i>Меры по смягчению последствий: Соблюдение всех требований пожарной безопасности в соответствии с Законом Кыргызской Республики от 7 июня 2016 года № 78 «Об обеспечении пожарной безопасности».</i></p> <p>7. В карьере №94+080 был складирован старый асфальт, что это не допустимо. Необходимо вывезти на внутренние дороги близко расположенных сел с согласованием айыл-окмоту, либо на отвалы.</p> <p><i>Требование ПУООСКУ: Возможное влияние и источник: Засилие поверхностных вод и/или воздействие на почву из-за неправильной утилизации лишнего материала.</i></p> <p><i>Меры по смягчению последствий: В основном весь выкопанный материал будет использован повторно. К тому же, метрированный асфальт будет перерабатываться для:</i></p> <ol style="list-style-type: none"> 1. Передачи старого асфальта в местное управление МТД для засыпки второстепенных дорог; 2. Использования старого асфальта, чтобы укрепить верхнее покрытие дорожных обочин, добавив гравийно-песчаную смесь толщиной 15 см. Таким образом, потенциальные воздействия из-за необходимости утилизации лишнего материала будут сведены к минимуму. <p><i>Места под размещение отвалов старого асфальта не требуются, т.к. старый асфальт планируется использовать при укладке основания дороги (в местах расширения дороги) и улучшения второстепенных дорог внутри сел. Однако в случае возникновения необходимости получения мест под отвалы для размещения старого асфальта, данный вопрос будет</i></p>
5/15		6/15	

Waste rock, **old asphalt**, aggregates, concrete structures, non-ferrous metals, and glass can be safely landfilled.

Land use is carried out in accordance with the requirements of the Land Code of the Kyrgyz Republic and is aimed at ensuring the safety of ecological systems.

Based on the result of visual monitoring, hereby you are notified that all the remarks listed above shall be eliminated by October 01, 2022.

Attachment – photos 8 sheets

Thanking you.
Best regards,
Selsuk Mutlu
Team Leader



проработан с местными органами власти и согласован с территориальными управлениями ЮОС.

Пустая порода, **старый асфальт**, инертные материалы, бетонные конструкции, цветные металлы, стекло, которые могут быть безопасно размещены на свалке.

Землепользование осуществляется в соответствии с требованиями Земельного кодекса Кыргызской Республики и направлено на обеспечение безопасности экологических систем.

На основании результата визуального мониторинга, уведомляем вас о том, что все перечисленные выше замечания необходимо устранить в срок до 01-октября 2022 года.

Приложение – фото на 8 листах

Благодарю Вас.
С уважением,
Сельмук Мутлу
Руководитель группы

Received by / Получил (а) _____
Signature / Подпись

_____/_____
Date / Дата

7/15

Photo 1: Stored coal at the camp
Фото 1: Складированный уголь на территории лагеря



8/15

Photo 2. The territory of the garbage site
Фото 2. Территория мусорной площадки



Photo 3. Garbage is scattered in the field next to the garbage site
Фото 3. Мусор разбрасывается в поле рядом мусорной площадки



Photo 4: Automotive oils spilled into the ground at the parking lot for heavy vehicles
Фото 4: На стоянке для большегрузной техники в грунт пролиты автомобильные масла



Photo 5: The inside of the electrical panel is made of wood, it shall be remade from iron material.
Фото 5: Внутренняя часть электрического щита сделана из дерева, нужно переделать из железного материала.

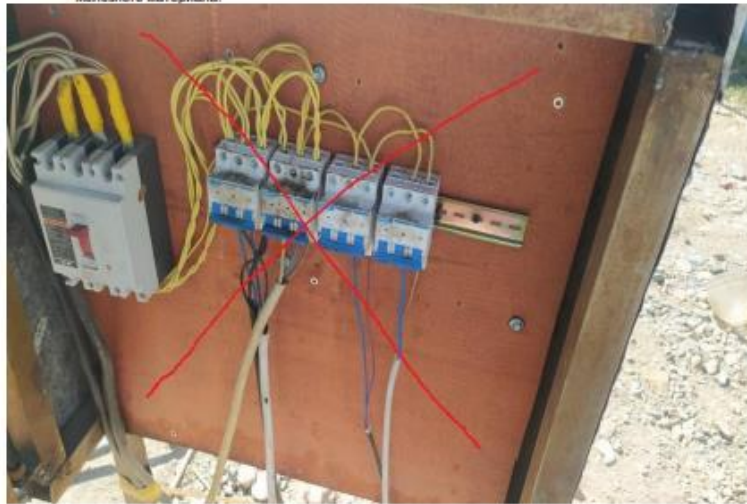


Photo 6. The generator is not completely fenced at the production base
Фото 6. Генератор на производственной базе полностью не огражден



Photo 7: The boxes are not filled with sand
Фото 7: Ящики не заполнены песком



Photo 8. Old asphalt on the territory of the quarry No. 94+080
Фото 8. Старый асфальт на территории карьера №94+080



<p>CAREC CORRIDORS 1 and 3 Connector Road Project Engineering and Construction Supervision</p>	<p>Gentek Consult Ltd.</p>	<p>CAREC CORRIDORS 1 and 3 Connector Road Project Engineering and Construction Supervision</p>	<p>Gentek Consult Ltd</p>
<p>CAREC Corridors, 1 & 3 Connector Road Project, Section 2B October 17, 2022/184</p> <p>To: China Railway No.5 Engineering Group Co., Ltd. Attn.: Mr. Zhang Liang Project Manager</p> <p>Copy: Ministry of Transport and Communication of the Kyrgyz Republic Attn.: Mr. Ibraimov Sanjar Head of PIU</p> <p>Subject: Missed Environmental Issues in Contractor's Reply Letter</p> <p>Reference: Contractor's Letter to Engineer No: CR5- ED-192 dtd. 15.10.2022 Engineer's Letter to Contractor No: CR5-170 dtd. 28.09.2022</p> <p>Dear Mr. Zhang Liang,</p> <p>On 15.10.2022, the Contractor sent a letter No. CR5-ED-192 in response to the letter of the Consultant No: CR5-170 dtd. 28.09.2022 regarding the problem of monitoring and controlling the environment. Unfortunately, a number of items were not implemented in this report, such as:</p> <p>1. It is necessary to fence off the garbage site, due to the fact that household waste is scattered nearby on the field of the local ayil-okmotu; - "Recommendations for the treatment of household waste" No. P-69 dated November 13, 2007; - The procedure for handling production and consumption waste, No. 559 dated September 05, 2015;</p> <p>SSEMP Requirement: Occupational Health, Safety and Hygiene Measures: Timely and safe disposal of waste generated in the workplace. The Contractor provides: - installation of garbage cans and provision of everything necessary for their temporary storage until final removal; - keeping cleanliness and order on the territory of the construction camp;</p>	<p>CAREC Corridors, 1 & 3 Connector Road Project, Section 2B 17 октября 2022г./184</p> <p>Кому: China Railway No.5 Engineering Group Co., Ltd. Г-ну Чжан Лян Менеджер Проекта</p> <p>Копия: Министерство Транспорта и Коммуникации Кыргызской Республики Г-ну Ибраимову Санжару Руководитель ГРП</p> <p>Тема-во: Упущенные пункты по охране окружающей среды в ответном письме Подрядчика</p> <p>Ссылка: Письмо Подрядчика Инженеру №: CR5- ED-192 от 15.10.2022г. Письмо Инженера Подрядчику №: CR5-170 от 28.09.2022г.</p> <p>Уважаемый г-н Чжан Лян,</p> <p>15.10.2022 Подрядчиком было отправлено письмо №CR5-ED-192 ответ на письмо консультанта № CR5-170 от 28.09.2022г. относительно проблемы мониторинга и контроля над окружающей средой. К сожалению, в данном отчете не были выполнены ряд пунктов таких как:</p> <p>1. Необходимо огородить мусорную площадку, в связи с тем, бытовые отходы разбрасываются рядом на поле местной айыл- окмоту; - «Рекомендации по обращению с бытовыми отходами» от 13 ноября 2007 года № П-69; - Порядок обращения с отходами производства и потребления, 05 сентября 2015 год № 559;</p> <p>Требование ПУООСКУ: Меры по охране труда, здоровья и жизни: своевременная и безопасная утилизация отходов, образующихся на рабочих местах. Подрядчик обеспечивает: - установку мусорных баков и обеспечение всего необходимого для их временного хранения до окончательного вывоза; - поддержку на территории строительного лагеря чистоты и порядка; - заключение договора со специальной местной компанией для вывоза и размещения в</p>	<p>- conclusion of an agreement with a special local company for the removal and placement in specially designated areas of household, hazardous and liquid waste.</p> <p>2. Automobile oils spilled into the ground on the parking lot for heavy vehicles; SSEMP requirement: Environmental safety: - disposal of fuels and lubricants into open ground and water is prohibited; - places for collecting liquid waste shall not have leaks into the ground; - spills of fuel and lubricants shall be removed immediately, and means for their removal and cleaning of the soil shall be stored in the camp for subsequent disposal; - the camp shall have equipment and materials to clean up fuel spills. - maintenance of equipment in order to avoid the ingress of oils and fuels and lubricants into the soil shall be carried out in places specially equipped with a protective layer; - in the event of accidental spills of fuel and lubricants and oil, they shall be eliminated immediately;</p> <p>3. Old asphalt is stored at the quarry No. 94+080, which is not acceptable. It is necessary to take to the internal roads of nearby villages with the approval of the ayil-okmotu, or to spoil areas. SSEMP Requirement: Possible impact and source. Siting of surface water and/or impact on soil due to improper disposal of waste materials. Mitigation measures: Basically all excavated material will be reused. In addition, reclaimed asphalt will be recycled for:</p> <p>1. Transfer of old asphalt to the local department of MoTC for backfilling of secondary roads; 2. Use of old asphalt to reinforce the top surface of the road shoulders by adding a 15 cm thick gravel-sand mixture. In this way, potential impacts due to the need to dispose of excess material will be minimized. Places for spoil areas to place the old asphalt are not required, because the old asphalt is planned to be used for laying the road base (where the road widens) and improving secondary roads inside the</p>	<p>специально отведенных местах бытовые, опасные и жидкие отходы.</p> <p>2. На стоянке для большегрузной техники в грунт пролиты автомобильные масла; Требование ПУООСКУ: Экологическая безопасность: - запрещена утилизация ГСМ в открытый грунт и воду; - места сбора жидких отходов не должны иметь протечек в грунт; - разливы ГСМ должны немедленно удаляться, а средства для их удаления и очистки грунта должны храниться в лагере для последующей утилизации; - в лагере должно быть оборудование и материалы для устранения разливов ГСМ. - техническое обслуживание техники во избежание попадания масел и ГСМ в почву должно проводиться на специально оборудованных защитным слоем местах; - при возникновении случайных разливов ГСМ и масла необходимо немедленно их устранить;</p> <p>3. В карьере №94+080 был складирован старый асфальт, что это не допустимо. Требование ПУООСКУ: Возможное влияние и источник: Захоронение поверхностей вод и / или воздействие на почву из-за неправильной утилизации лишнего материала. Меры по смягчению последствий: В основном весь вывезенный материал будет использован повторно. К тому же, мелкоразнофракционный асфальт будет перерабатываться для:</p> <p>1. Передача старого асфальта в местное управление МТД для засыпки второстепенных дорог; 2. Использование старого асфальта, чтобы укрепить верхнее покрытие дорожных обочин, добавив ровную-песчаную смесь толщиной 15 см. Таким образом, потенциальные воздействия из-за необходимости утилизации лишнего материала будут сведены к минимуму. Места под размещение отвалов старого асфальта не требуются, т.к. старый асфальт планируется использовать при укладке основания дороги (в местах расширения дороги) и улучшения второстепенных дорог внутри сет. Однако в случае возникновения необходимости</p>
<p>1/6</p>		<p>2/6</p>	

villages. However, if it becomes necessary to obtain places for **spill areas** to place old asphalt, this issue will be worked out with local authorities and agreed with the territorial departments of environmental protection.

Waste rock, **old asphalt**, aggregates, concrete structures, non-ferrous metals, and glass can be safely landfilled.

Land use is carried out in accordance with the requirements of the Land Code of the Kyrgyz Republic and is aimed at ensuring the safety of ecological systems.

In this regard, you are kindly notified that all the items listed above shall be eliminated by October 20, 2022.

Attachment: photos – 3 sheets

Thanking you.
Best regards,
Selyuk Mutlu
Team Leader



получения мест **под отвалы** для размещения старого асфальта, данный вопрос будет проработан с местными органами власти и согласован с территориальными управлениями ООС.

Пустая порода, **старый асфальт**, inertные материалы, бетонные конструкции, цветные металлы, стекло, которые могут быть безопасно размещены на свалке.

Земельное использование осуществляется в соответствии с требованиями Земельного кодекса Кыргызской Республики и направлено на обеспечение безопасности экологических систем.

В связи с этим, уведомляем вас о том, что все перечисленные выше пункты необходимо устранить в срок до 20-октября 2022 года.

Приложение: фотографии – 3 листа

Благодарю Вас.
С уважением,
Сельчук Мутлу
Руководитель группы

Received by / Получил (а) _____ / _____ / 2022г.
Signature / Подпись _____ Date / Дата _____

3/6

Photo 1. The territory of the garbage site
Фото 1. Территория мусорной площадки



4/6

Photo 2: Garbage is scattered in the field next to the garbage site
Фото 2: Мусор разбрасывается в поле рядом мусорной площадки



Photo 3: Automotive oils spilled into the ground at the parking lot for heavy vehicles
Фото 3: На стоянке для большегрузной техники в грунт пролиты автомобильные масла



Photo 4. Old asphalt on the territory of the quarry No. 94+080
Фото 4. Старый асфальт на территории карьера №94+080




<p style="text-align: center;">CAREC CORRIDORS</p> <p style="text-align: right;">Gentek Consult LTD</p> <p>1 and 3 Connector Road Project Engineering and Construction Supervision</p> <hr/> <p>CAREC Corridors, 1 & 3 Connector Road Project, Section 2B November 28, 2022/215</p> <p>To: China Railway No.5 Engineering Group Co., Ltd. Attn.: Mr. Zhang Liang Project Manager</p> <p>Copy: Ministry of Transport and Communication of the Kyrgyz Republic Attn.: Mr. Ibrahimov Sanjar Head of PIU</p> <p>Subject: Environmental monitoring issues</p> <p>Dear Mr. Zhang Liang,</p> <p>Within the framework of the ongoing project "CAREC Corridors 1 and 3 Connection Road Section 2B, Erkin – Bashkuugandy" on November 26, 2022, T.N. Zhumaliev, local environmental specialist of Gentek Consult LTD together with N. Nurdinov, environmental engineer of China Railway No. 5 Engineering Group Co., LTD, carried out visual monitoring to ensure compliance with environmental requirements at construction sites, quarries, spoil areas, the territory of the residential camp and the production site.</p> <p>Following the results of this visit, a number of violations of the SSEMP requirements, as well as the Asian Development Bank Safeguard Policy, were identified. Photos are attached.</p> <p>Based on the result of visual monitoring, please, be notified that all the listed remarks shall be addressed by December 05, 2022.</p> <p>Thanking you. Best regards, Selcuk Mutlu Team Leader</p> <p style="text-align: right;"><i>S.M.P.</i></p> <p>Received by / Получил (а) _____ Signature / Подпись _____</p> <p style="text-align: center;">1/4</p>	<p style="text-align: center;">CAREC CORRIDORS</p> <p style="text-align: right;">Gentek Consult</p> <p>1 and 3 Connector Road Project Engineering and Construction Supervision</p> <hr/> <p>CAREC Corridors, 1 & 3 Connector Road Project, Section 2B 28 ноября 2022г./215</p> <p>Кому: China Railway No.5 Engineering Group Co., Ltd. Г-ну Чжан Лианг Менеджер Проекта</p> <p>Копия: Министерство Транспорта и Коммуникации Кыргызской Республики Г-ну Ибраимову Санжару Руководитель ГПИ</p> <p>Оши-но: Вопросы экологического мониторинга</p> <p>Уважаемый г-н Чжан Лианг,</p> <p>В рамках реализуемого проекта «Коридоры ЦАРЭС 1 и 3 Пути Соединения (Участок 2B "Автодорога Эркин – Башкууганды [кв. 159]» 26-ноября 2022 г. местным специалистом по охране окружающей среды компании «Gentek» Т.Н. Жумалиевым совместно инженером-экологом подрядчика «China Railway No5 Engineering Group Co., LTD» Н. Нурдиновым был проведен визуальный мониторинг по соблюдению экологических требований на строительных участках карьеров, отвалов, территории жилого лагеря производственной площадки.</p> <p>По результатам данного посещения были выявлены ряд нарушений требований ПУОСКУ а также Политики по защитным мерам Азиатского Банка Развития. Фотографии прилагаются.</p> <p>На основании результата визуального мониторинга, уведомляем вас о том, что все перечисленные выше замечания необходимо устранить в срок до 05-декабря 2022 года.</p> <p>Благодарю Вас. С уважением, Сельчук Мутлу Руководитель группы</p> <p>Фото 1, 2: На территории лагеря бытовые отходы и другие отходы своевременно не вывозятся на мусорную площадку, домашние животные местного населения свободно гуляют по территории лагеря и кушают мусор, рядом мусорной площадки разбросан мусор и не убирается. Photo 1, 2: On the territory of the camp, household waste and other waste is not removed to the garbage site in time; pets of the local population roam freely around the camp and eat garbage; garbage is scattered near the garbage site and is not removed.</p>  <p style="text-align: center;">2/4</p>
--	--

Фото 3, 4: Дрова и уголь складированы вперемешку со строительным материалом/
Photo 3, 4: Firewood and coal are stored mixed with building material




3/4

Фото 5: В ангаре для ремонта автомашины разбросаны кислородные баллоны, тем самым, в случае сварочного ремонта автомашины создает опасность взрыва/
Photo 5: Oxygen cylinders are scattered in the car repair work-shop, thus creating a risk of explosion in the event of a welding



4/4

<p>CAREC CORRIDORS Gentek Consult Ltd.</p> <p>1 and 3 Connector Road Project Engineering and Construction Supervision</p>		<p>CAREC CORRIDORS Gentek Consult Ltd.</p> <p>1 and 3 Connector Road Project Engineering and Construction Supervision</p>			
<p>CAREC Corridors, 1 & 3 Connector Road Project, Section 2B December 28, 2022/227</p> <p>To: China Railway No.5 Engineering Group Co., Ltd. Attn: Mr. Zhang Liang Project Manager</p> <p>Copy: Ministry of Transport and Communication of the Kyrgyz Republic Attn: Mr. Ibraimov Sanjar Head of PIU</p> <p>Subject: Environmental monitoring issues</p> <p>Dear Mr. Zhang Liang,</p> <p>Within the framework of the ongoing project "CAREC Corridors 1 and 3 Connection Road Section 2B, Erkin – Bashiкууганды" on December 21-22, 2022, T.N. Zhumaliev, local environmental specialist of Gentek Consult LTD together with N. Nurdinov, environmental engineer of China Railway No. 5 Engineering Group Co., LTD, carried out visual monitoring to ensure compliance with environmental requirements at construction sites, quarries, spoil areas, the territory of the residential camp and the production site.</p> <p>Following the results of this visit, a number of violations of the SSEMP requirements, as well as the Asian Development Bank Safeguard Policy, were identified. Photos are attached.</p> <p>Based on the result of visual monitoring, please, be notified that all the listed below remarks and requirements shall be addressed by December 30, 2022:</p> <ol style="list-style-type: none"> To remove the garbage on time, to keep the camp and the production base clean and safe; To open the log for the collection and disposal of waste registration; To carry out regular maintenance of vehicles to minimize emissions of black smoke (exhaust) and oil spillage into the ground; 		<p>CAREC Corridors, 1 & 3 Connector Road Project, Section 2B 28 декабря 2022г./227</p> <p>Кому: China Railway No.5 Engineering Group Co., Ltd. Г-ну Чжан Лян Менеджер Проекта</p> <p>Копия: Министерство Транспорта и Коммуникации Кыргызской Республики Г-ну Ибраимову Санжару Руководитель ГРП</p> <p>Тема-но: Вопросы экологического мониторинга.</p> <p>Уважаемый г-н Чжан Лян,</p> <p>В рамках реализуемого проекта «Коридоры ЦАРЭС 1 и 3 Пути Соединения (Участок 2B "Автомаргата Эркин [км 89] - Башкууганды [км 159]») 21-22-декабря 2022 г. местными специалистами по охране окружающей среды компании «Gentek» Т.Н. Жумалиевым совместно с инженером-экологом подразделения «China Railway No5 Engineering Group Co., LTD» Н. Нурдиновым был проведен визуальный мониторинг по соблюдению экологических требований на строительных участках, карьерах, отвалах, территории жилого лагеря и производственной площадки.</p> <p>По результатам данного посещения были выявлены ряд нарушений требований ПУОСКУ, а также Политики по защитным мерам Азиатского Банка Развития. Фотографии прилагаются.</p> <p>На основании результата визуального мониторинга, уведомляем вас о том, что необходимо устранить в срок до 30-декабря 2022 года следующие замечания и требования:</p> <ol style="list-style-type: none"> Своевременно вывезти мусор, содержать в чистоте и безопасности лагерь и производственную базу; Открыть журнал для учета сбора и утилизации отходов; Регулярно провести техническое обслуживание транспортных средств, чтобы свести к минимуму выбросы черного дыма (выхлопа) и пролива масел в грунт; 			
<p>1/6</p>		<p>4. To provide all working personnel with personal protective equipment (PPE) and ensure that they constantly work with PPE on.</p> <p>5. To make sure that PPE of the working staff is always in good condition;</p> <p>6. To conduct safety instruction to working personnel on a daily, monthly and quarterly basis;</p> <p>7. To provide the excavation sites with strong fences around them to protect against accidental falls.</p> <p>Thanking you.</p> <p>Best regards, Selcuk Mutlu Team Leader</p> 		<p>4. Обеспечить весь рабочий персонал средствами индивидуальной защиты (СИЗ) и проконтролировать, чтоб постоянно работали в СИЗ.</p> <p>5. Проследить чтоб СИЗ рабочего персонала всегда находился в хорошем состоянии;</p> <p>6. Провести инструктаж по технике безопасности рабочему персоналу на еженедельной, ежемесячной и ежеквартальной основе;</p> <p>7. Обеспечить участки проведения земляных работ прочными ограждениями вокруг них для защиты от случайного падения.</p> <p>Благодарю Вас. С уважением, Сельчук Мутлу Руководитель группы</p>	
<p>Received by / Получил (а) _____ Signature / Подпись</p>		<p>_____/_____/2022г. Date / Дата</p>			
<p>1/6</p>		<p>2/6</p>			

1 and 3 Connector Road Project
Engineering and Construction Supervision

Фото 1, 2: На территории лагеря бытовые отходы и другие отходы своевременно не вывозятся и не убираются.

Photo 1, 2: On the territory of the camp, household waste and other waste is not removed.



3/6

Фото 3, 4, 5, 6: На стоянке большегрузного транспорта пролита масла в грунт /
Photos 3, 4, 5, 6: Oil was spilled into the ground in the parking lot of heavy vehicles



Фото 7, 8 : В производственной площадке рабочий персонал работает без спец.одежда/
Photos 7, 8 : At the production site, the working staff works without special clothing



6/6

CAREC CORRIDORS

1 and 3 Connector Road Project
Engineering and Construction Supervision

Gentek Consult Ltd.

